

УДК 903.5(477.72-22Рес)(045)
DOI: 10.20535/2307-5244.59.2024.318627

Д. Д. Никоненко

ORCID: 0000-0003-3537-462X

Національний заповідник «Хортиця»

А. В. Волков

ORCID: 0000-0002-9381-8447

Національний заповідник «Хортиця»

Ю. В. Долженко

ORCID: 0000-0001-9807-2835

Інститут археології Національної академії наук України

D. Nykonenko

Khortytsia National Reserve

A. Volkov

Khortytsia National Reserve

Yu. Dolzhenko

Institute of Archaeology of the National Academy of Sciences of Ukraine

ПІЗНЬОСЕРЕДНЬОВІЧНИЙ МОГИЛЬНИК У С. РЕСПУБЛІКАНЕЦЬ ХЕРСОНСЬКОЇ ОБЛ.

The late Middle Age Burial Ground in the Respublikanets Village of Kherson Region

Публікацію присвячено матеріалам епізодичних досліджень ґрунтового могильника пізнього середньовіччя на території с. Республіканець Херсонської обл. Пам'ятка розміщується в околицях Кам'янської запорозької Січі, кілька разів ставала об'єктом побіжних досліджень при вивченні козацьких старожитностей і жодного разу не публікувалася. Протягом останніх 30 років було досліджено лише 7 поховань могильника. Загалом на поверхні вдалося зафіксувати ймовірні місця 28 поховальних споруд.

Характерні риси поховального обряду могильника такі. Місця поховань позначалися на поверхні невеликими закладками з плаского каменю. Місцевий вапняк, що використовувався для цього, викладався в один шар. Закладки наближеної до овалу форми перекривали поховальні ями та приблизно коригувалися з ними за розміром. Орієнтація поховальних ям — південний захід — північний схід за довгою стороною. Форма — наближена до прямокутної, з заваленими кутами. Зафіксована глибина ям у межах 0,8–1,8 м. Кістяки покладені витягнуто на спині, головою на південний захід, зі складеними на рівні грудей або живота руками. Поховання здійснювалось у дерев'яній труні, дошки якої скріплювалися залізними кованими скобами або цвяхами. Поховання переважно безінвентарні. Поруч із кістяками зафіксовано

решту різноманітних органічних матеріалів: рослин, тканини та вовни. Єдиним предметом поховального інвентарю, виявленим при дослідженні, є бронзова шпилька, що використовувалася для жіночого головного убору.

Окрім детального аналізу специфіки поховального обряду могильника автори залучили результати палеоботанічних, краніологічних і остеологічних обстежень. Під час досліджень, через практичну відсутність поховального інвентарю, що є типовим для могильників пізнього середньовіччя, було залучено метод радіовуглецевого датування. Виходячи з результатів і аналізу особливостей поховального звичаю, автори пропонують гіпотезу про відношення пам'ятки до перших поселень XVIII ст., які виникають на досліджуваній території вже після часів існування Кам'янської запорозької Січі.

Ключові слова: ґрунтовий могильник, кам'яний заклад, пізнє середньовіччя, поховальний обряд, фізична антропология, краніология, XVII–XVIII ст., 1768 р., археология.

The article is devoted to the materials of episodic studies of the burial ground from the late Middle Ages located in the village of Respublikanets, Kherson region. The monument, situated near the Kamianska Zaporizhian Sich, has been the subject of several cursory investigations during the study of Cossack antiquities, but its results have never been published. Over the past 30 years, only 7 burial grounds have been examined. In total, 28 burial structures were recorded on the surface.

The typical features of the burial rite of the burial ground are as follows. The burial sites were marked on the surface by small constructions made of flat stones. The local limestone was laid out in a single layer. Structures resembling an oval form covered the burial pits and were roughly adjusted to their size. The burial pits are oriented southwest to northeast along their long side. The shape is close to rectangular with oval corners. The recorded depth of the pits ranges between 0.8 and 1.8 meters. Skeletons are positioned elongated on the back, with the head facing southwest and hands folded at chest or abdomen level. The body was placed in a wooden coffin, the boards of which were fastened with iron wrought staples or nails. The burials contain almost no burial equipment. Near the bones, remains of various organic materials were recorded: plants, fabrics, and wool. The only item of burial equipment discovered during the investigation is a bronze pin used for women's headwear.

In addition to a detailed analysis of the burial ground's burial rite specifics, the authors included the results of paleobotanic, craniological, and osteological examinations. During the research, due to the absence of burial equipment — a typical phenomenon for late Medieval burial grounds — the method of radiocarbon dating was employed. Based on the obtained results and the analysis of the burial rite features, the authors hypothesize that the monument belongs to the first

settlements of the 18th century, which appeared in the researched territory after the existence of the Kamianska Zaporizhian Sich.

Keywords: burial mound, stone construction, late Medieval Age, burial rite, physical anthropology, craniology, 17th — 18th cent., 1768, archaeology.

На початку 1990-х рр. під час археологічних розвідок на Кам'янській Запорозькій січі, в межах сучасного с. Республіканець Бериславського р-ну Херсонської обл., археологи виявили середньовічний ґрунтовий могильник. До самої січі він відношення не мав. І, як часто буває з рядовими пам'ятками поблизу більш визначних та яскравих, він довго залишався в затінку. За останні 30 років пам'ятка ще двічі ставала об'єктом дослідження в рамках окремих розвідок, однак не вивчалася цілеспрямовано. Відтоді виявлений об'єкт жодного разу не був опублікований.

Початок археологічного вивчення багатих на різночасові об'єкти околиць Кам'янської січі та її самої пов'язаний з ім'ям відомого херсонського краєзнавця і археолога В. І. Гошкевича. До виявлення досліджуваного могильника він безпосередньо непричетний, але варто згадати про таке. 1913 р. В. І. Гошкевич виявив і частково дослідив поблизу інший середньовічний могильник під кам'яними закладами: «Могилами татар оказались те каменистые приземистые насыпи, что окружают высокие древние курганы на агарковской степи. Шесть таких могилок вскрыто В. И. Гошкевичем. В них лежали скелеты, обставленные вербовым деревом; вероятно, это остатки сгнивших гробов. Некоторые были погребены без гробов. Покойники лежали головами больше на запад, с протянутыми руками и ногами. При них найдены железные вещи: копье, нож, шило, бронзовое круглое зеркальце в кожаном футляре, серебряная серьга, украшенная жемчужинами, жемчуг от каких-то украшений. Попадались бараньи косточки: вероятно, покойникам клали в могилу любимую пищу. Некоторые скелеты лежали на шерстяных подстилках» (Гошкевич, В. И. 1913). Пам'ятку, яку відкрив В. І. Гошкевич, науковці схильні датувати золотоординським часом (Козловський, А. О. & Ільїнський, В. Є. 1991, с. 48). Відтоді серед місцевого населення, краєзнавців і частини науковців, за всіма видимими на поверхні скупченнями каміння в околицях січі закріпилася назва «татарське кладовище». Те саме сталось і з об'єктом нашого дослідження. Через нечітку топографічну прив'язку В. І. Гошкевича пам'ятки іноді ототожнювали.

Першість у виявленні ногайського могильника на березі р. Кам'янки належить експедиції В. Є. Ільїнського. 1990 р. під його керівництвом Державний історико-культурний заповідник на о. Хортиця спільно з Республіканською спілкою охорони пам'яток організував серію археологічних розвідок місцями запорозьких січей. На території Кам'янської січі дослідження проводилися спільно з Інститутом археології АН УРСР. Від інституту в робо-

тах брали участь А. О. Козловський та Л. Л. Залізник. Археологи дослідили 5 ґрунтових поховань під кам'яними закладами, але до впевнених висновків про їх належність і датування не прийшли.¹

Керівник робіт В. Є. Ільїнський у звіті 1990 р. зазначив, що матеріали, котрі отримала експедиція, повністю співвідносяться з даними В. І. Гошкевича за 1913 р. про досліджений неподалік могильник. Пам'ятку він попередньо датував XVII ст., а могильник, який досліджував В. І. Гошкевич, — XVI–XVII ст.² Натомість у спільній з А. О. Козловським публікації 1991 р., що прямо не стосувалася вказаного могильника й була присвячена вивченню козацьких старожитностей, згадується, що досліджені 5 поховань попередньо датовані XV–XVI ст. (Козловський, А. О. & Ільїнський, В. Є. 1991, с. 48). В цій самій публікації пам'ятку, котру дослідив В. І. Гошкевич, науковці віднесли до золотоординського часу (Козловський, А. О. & Ільїнський, В. Є. 1991, с. 48).

Наступне епізодичне дослідження могильника виконала 2011 р. Експедиція Національного заповідника «Хортиця» під керівництвом Д. Д. Никоненка: проводилися розвідки поруч з об'єктом. Під час обстежень було досліджено й одне з поховань могильника. Виходячи зі стану загальної збереженості труни та кістяка й типу кованих скоб труни, керівник робіт попередньо відніс поховання до XVII–XVIII ст.³

Врешті 2017 р. ще одне поховання могильника дослідив А. В. Волков. Під його керівництвом експедиція Національного заповідника «Хортиця» регулярно проводить охоронні археологічні розвідки в межах Кам'янської січі та прилеглих територій. Окрім цього, А. В. Волков вперше провів геодезичну прив'язку видимих на поверхні кам'яних закладів та склав детальний ортофотоплан могильника⁴ (Рис. 1).

Мета нашого дослідження — проаналізувати й систематизувати всю наявну на сьогодні інформацію про пам'ятку, залучити до вивчення методи антропології, палеоботаніки та радіовуглецевого аналізу. Ці дані допоможуть нам встановити приблизну хронологію кладовища та виявити особливості ритуального обряду що, в свою чергу, дасть змогу визначити, які саме народи ховали на цьому місці небіжчиків.

Першою гіпотезою під час підготовки до археологічних робіт було те, що кладовище відноситься до козацького часу, а саме до розташованої

¹ НА ІА НАНУ. Ф. 64. 1990/133. Ильинский В. Е. 1990. Отчет об археологических разведках на территориях бывших запорожских сечей в 1990 г. С. 33–34.

² НА ІА НАНУ. Ф. 64. 1990/133. Ильинский В. Е. 1990. Отчет об археологических разведках на территориях бывших запорожских сечей в 1990 г. С. 33–34.

³ НА ІА НАНУ. Ф. 64. 2011. Никоненко, Д. Д. 2011. Звіт про проведення археологічної розвідки на території Запорізької та Херсонської областей у 2011 р. С. 10.

⁴ Науковий архів Інституту археології Національної академії наук України (ІА НАНУ). Ф. 64. 2017. Волков А. В. Звіт про проведення археологічної розвідки на території Кам'янської Січі та в околицях с. Республіканець, Бериславського р-ну Херсонської області 2017 р. С. 7–15.

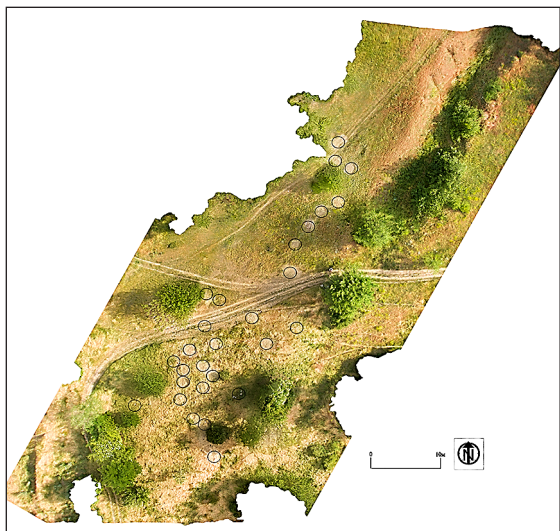


Рис. 1. Ортофотоплан могильника з позначенням кам'яних закладок над похованнями

за 1 км на схід Кам'янської Січі.

Територія могильника розміщена на лівому березі р. Кам'янки, поза межами житлових і господарських будівель мешканців с. Республіканець. Об'єкт розташований на помірному схилі між річковою заплавою й високим корінним берегом. Відстань до сучасного гирла р. Кам'янки становить близько 1 км, до р. Кам'янки — 50 м. До затоплення навколишніх територій 1956 р., під час створення

Каховської ГЕС, відстань до води від крайніх помітних сьогодні кам'яних закладок становила близько 500 м. Могильник витягнутий з південного заходу на північний схід та обмежений із заходу безіменною балкою. Територія пам'ятки вкрита степовою рослинністю з переважанням злакових видів та окремими листяними деревами й використовується як пасовисько. Мешканці села поміж собою називають описану місцевість урочищем «Атаманка» (Рис. 2).

На поверхні є окремі скупчення вапнякових брил місцевого походження. Загалом у межах могильника зафіксовано 28 кам'яних закладок¹. Вони простежені у формі нерівномірної лінії, що тягнеться вгору схилом. Приблизний лінійний розмір могильника — 80 × 20 м (Рис. 1). Цікавою є зафіксована тяглість у влаштуванні місця для поховань серед місцевих мешканців. Так, вище від могильника по схилу зафіксовано кладовище ХІХ ст., що, ймовірно, відноситься до колишнього поміщицького селища Консулівки².

Його позначення знаходимо на одноверстовій військово-топографічній карті Російської імперії 1852 р. Топограф 2-го класу унтер-офіцер Золотов, який проводив зйомку, позначив кладовище якраз на лівому схилі балки (Рис. 3). Ще вище по схилу розташоване сучасне сільське кладовище.

¹ НА ІА НАНУ. Ф. 64. 2011. Никоненко, Д. Д. 2011. Звіт про проведення археологічної розвідки на території Запорізької та Херсонської областей у 2011 р. С. 10.

² НА ІА НАНУ. Ф. 64. 2011. Никоненко, Д. Д. 2011. Звіт про проведення археологічної розвідки на території Запорізької та Херсонської областей у 2011 р. С. 9.

Отже, вся ділянка схилу є великим різночасовим могильником, поховання якого століттями поступово влаштувалися все вище. Це, в свою чергу, свідчить, що місця попередніх поховань були видимі на момент здійснення більш пізніх і однозначно ототожнювалися з могилами.



Рис. 2. Загальний вигляд на місце розташування об'єкту. Спутниковий знімок Google Earth

На сьогодні досліджено 7 поховань могильника. Майже всі вони були відмічені на поверхні закладками з місцевого каменю схожих розмірів і форм, які приблизно повторювали контур поховальної ями. Лише в одному з випадків могильну яму не було позначено камінням.

Поховання 1 було позначене на поверхні прямокутним кам'яним закладом. Форма поховальної ями наближена до прямокутної, розмірами $2,2 \times 0,9$ м. Глибина ями — 1,3 м. На дні ями автор зафіксував рештки деревного вугілля й залишки труни. Кістяк зорієнтований головою на південний захід, витягнутий на спині зі складеними на рівні живота руками. Він належав, за визначенням В. Є. Ільїнського (його антропологічні висновки наведено для поховань 1–5), молодій жінці 16–20 років. На кістках черепа виявлено залишки тканини, а під головою — жовті вовняні волокна. Також було зафіксовано бронзову шпильку, яку використовували для кріплення головного убору¹ (Рис. 4).

Поховання 2 на поверхні було відмічене невеликою овальною кам'яною закладкою. Форма поховальної ями наближена до прямокутної, розміри — $1,3 \times 0,6$ м. Глибина ями — 1,3 м. На дні ями зафіксовано фрагменти деревного вугілля та залишки труни з вербових дошок без кріплень. Кістяк, зорієнтований головою на південний захід, що лежав на правому боці з зігнутими до лица руками й напівзігнутою правою ногою, належав дитині 6–7 років. Поховальний інвентар відсутній² (Рис. 4).

Поховання 3 єдине з досліджених без кам'яної закладки. Форма поховальної ями наближена до прямокутної, розміри — $1,5 \times 0,6$ м. Глибина ями — 1 м. На дні зафіксовано залишки труни завширшки 0,33 м. Орієнтація

¹ НА ІА НАНУ. Ф. 64. 1990/133. Ильинский В. Е. 1990. Отчет об археологических разведках на территориях бывших запорожских сечей в 1990 г. С. 31–32.

² НА ІА НАНУ. Ф. 64. 1990/133. Ильинский В. Е. 1990. Отчет об археологических разведках на территориях бывших запорожских сечей в 1990 г. С. 32.

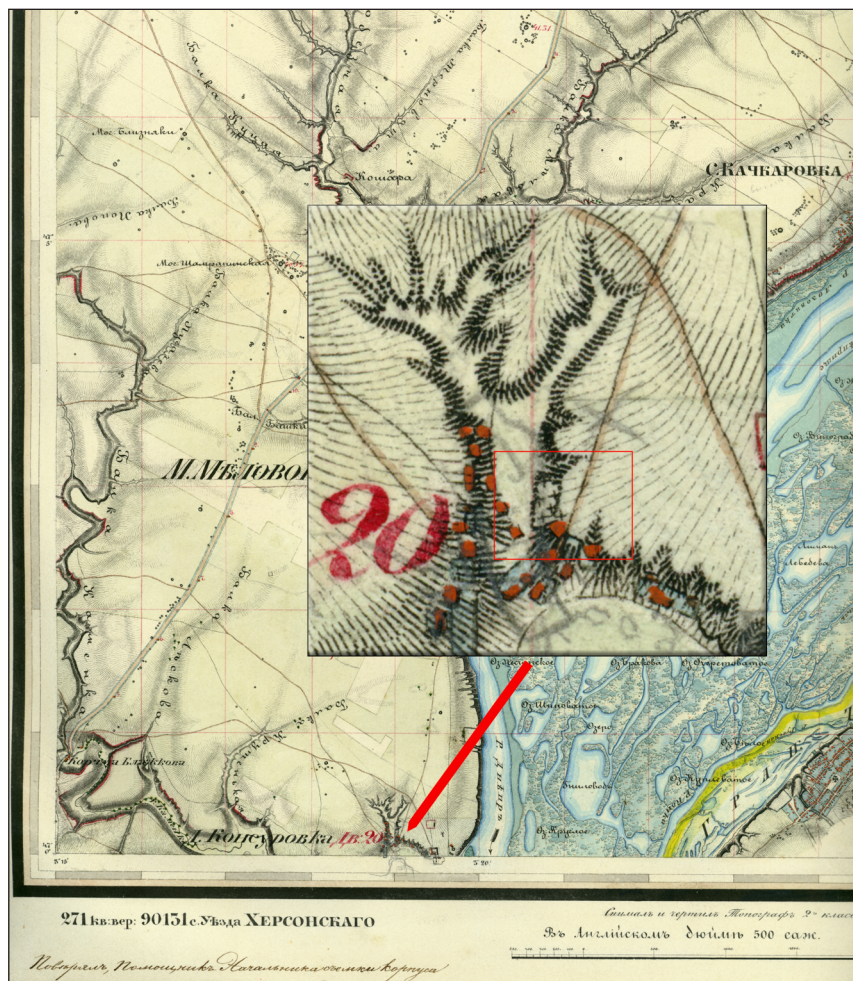


Рис. 3. Позначення кладовища на топографічній карті 1852 р.

кістяка — головою на південь, він лежав витягнутим на спині зі складеними на рівні живота руками й належав дитині. Поховання безінвентарне¹ (Рис. 4).

Поховання 4 під кам'яним закладом неправильної форми краєм ями перерізало поховання 3. Форма поховальної ями наближена до прямокутної, розміри — 2 × 0,9 м. Глибина ями — 0,8 м. Кістяк, зорієнтований головою на захід, обличчям на північ, у витягнутому на спині положенні зі складени-

¹ НА ІА НАНУ. Ф. 64. 1990/133. Ильинский В. Е. 1990. Отчет об археологических разведках на территориях бывших запорожских сечей в 1990 г. С. 32.

ми на рівні грудей руками, належав літньому чоловіку. Залишків труни не виявлено, поховальний інвентар відсутній¹ Рис. 4).

Поховання 5 було здійснене під кам'яним закладом овальної форми. Прямокутна поховальна яма з заоваленими краями, розмірами 2,7 × 0,9 м, у верхній частині була перекрита дубовими дошками. Глибина ями — 1,5 м. Кістяк зорієнтований головою на південний захід, витягнутий на спині зі складеними на рівні живота руками лежав у дубовій труні. Під головою зафіксовані залишки тканини та вовни завтовшки 1 см. Поховальний інвентар відсутній² (Рис. 4).

Поховання 6 (шурф № 20 за звітом Д. Д. Никоненка) було здійснене під кам'яним закладом у формі підкови. Форма поховальної ями наближена до прямокутної, розміри — 2,3 × 1 м. Глибина ями — 1,8 м. Кістяк зорієнтований головою на південний захід, обличчям на північ, витягнутий на спині зі складеними на рівні живота руками, належав дорослому чоловіку. Дошки зафіксованої домовини кріпилися кованими скобами. Поховальний інвентар відсутній³ (Рис. 5).

¹ НА ІА НАНУ. Ф. 64. 1990/133. Ильинский В. Е. 1990. Отчет об археологических разведках на территориях бывших запорожских сечей в 1990 г. С. 32–33.

² НА ІА НАНУ. Ф. 64. 1990/133. Ильинский В. Е. 1990. Отчет об археологических разведках на территориях бывших запорожских сечей в 1990 г. С. 32–33.

³ НА ІА НАНУ. Ф. 64. 2011. Никоненко, Д. Д. 2011. Звіт про проведення археологічної розвідки на території Запорізької та Херсонської областей у 2011 р. С. 9–10.

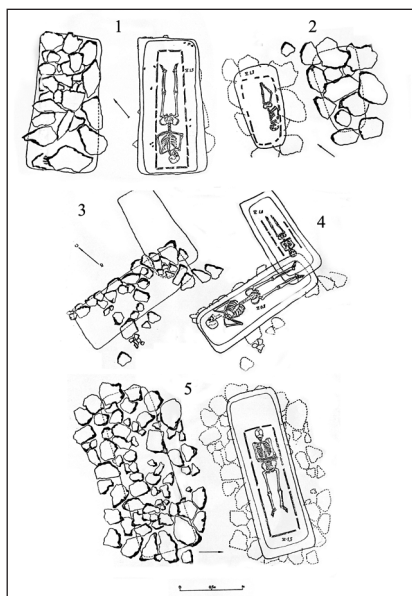


Рис. 4. Поховання 1–5

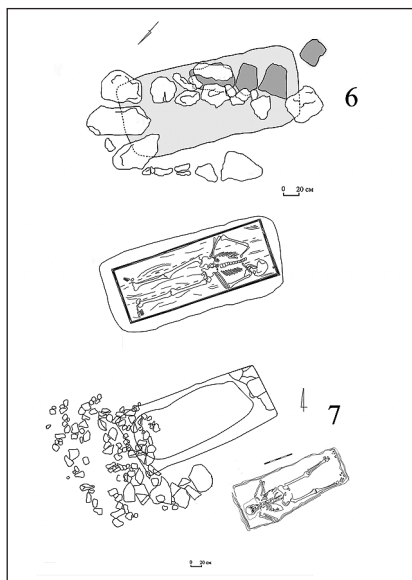


Рис. 5. Поховання 6–7

Поховання 7 (№ 1 за звітом А. В. Волкова) виявлене під кам'яною закладкою наближеною до овалу форми. Закладка, зміщена відносно поховальної ями, перекривала лише невелику її частину і довгою стороною зорієнтована за віссю північ — південь. Поховальна яма з майже перпендикулярним до закладки положенням зафіксована за віссю південний захід — північний схід. Лінійні розміри прямокутної з заваленими кутами ями становили $2 \times 1,2$ м. На глибині 1,3 м яма різко зменшувалась, утворюючи по краях виступ завширшки $0,2 \times 0,3$ м. В заповненні зафіксовані фрагменти деревного вугілля. З північно-східного краю зафіксовані сходи, виготовлені з глиняних вальків. Глибина ями становила 1,7 м. Кістяк дорослого чоловіка, зорієнтований головою на південний захід, витягнутий на спині зі складеними на рівні грудей руками, лежав у труні. Дошки труни скріплювалися металевими кованими цвяхами, поховальний інвентар відсутній. Під черепом виявлено органічну подушку розмірами $0,5 \times 0,45$ м¹ (Рис. 5).

Лише матеріали поховання 7 були ретельно обстежені в лабораторних умовах. Остеологічний і краніологічний аналіз кістяка провів Ю. В. Долженко, палеоентоботанічне дослідження виявленої органічної подушки — Г. О. Пашкевич, радіовуглецевий аналіз кісток — В. В. Скрипкін.

Далі наведено антропологічний аналіз Ю. В. Долженка, молодшого наукового співробітника відділу біоархеології ІА НАНУ за результатами огляду поховання 7.

Методика. Розвиток потиличного виростка (*condylus occipitalis*) визначався за М. М. Герасимовим (Герасимов, М. М. 1955, с. 582). Форма альвеолярної дуги визначалася за В. С. Заніною-Покровською (Занина-Покровская, В. С. 1972, с. 119–129). Стертість зубів оцінювалася за схемою Д. Бротвелла (Brothwell, D. 1972, р. 194). Ступінь облітерації швів та вік встановлювалися за схемою Г. В. Валуа (Vallois, H. V. 1937 р. 499–532). Череп вимірювався за стандартною краніологічною методикою, де ознаки нумерувалися за Р. Мартіном (Martin, R. 1928), а назомаллярний та зигмаксилярний кути горизонтального профілювання обличчя вираховувалися за допомогою номограми (Алексеев, В. П. & Дебеч, Г. Ф. 1964, рис. 14, с. 55). Краніометрична точка лямбда визначалася за методом Л. Г. Д. Бакстона й Г. Д. Моранта (Buxton, L. H. D. & Morant, G. D. 1933, с. 19–47).

У роботі використовується система краніоскопічних ознак за методикою О. Г. Козінцева (Kozintsev, A. 1992, р. 213–244). Враховувалися шість традиційних для етнічної краніоскопії неметричних ознак: індекс поперечно-піднебінного шва (надалі — ППШ); клиноподібний верхньощелепний шов (КВШ); задньовиличний шов (ЗВШ); Надорбітні отвори (НО); потиличний індекс (ПІ); частота підорбітного візерунку типу П (ПОВ П).

¹ ІА НАНУ. Ф. 64. 2017. Волков А. В. Звіт про проведення археологічної розвідки на території Кам'яньської Січі та в околицях с. Республіканець, Бериславського р-ну Херсонської області 2017 р. С. 9–13.

Застосовувалась і третя краніологічна методика — краніофенетика. Фенетична програма вбирає такі дискретно-варіативні ознаки, які застосовувались у роботах А. А. Мовсесян; Ю. Г. Ричкова; О. Г. Козінцева; А. Н. Багашева; А. С. Беррі, Р. Дж. Беррі; Е. Мілош (Багашёв, А. Н. 2000; Мовсесян, А. А. 2005; Мовсесян, А. А., Мамонова, Н. Н. & Рычков, Ю. Г. 1975; Berry, A. C. & Berry, R. J. 1967; Kozintsev, A. 1992; Nowak, O., Miłosz, E. & Piontek, J. 2013). В основу методичної програми покладено 38 дискретно-варіативних ознак, які використала А. А. Мовсесян (Мовсесян, А. А. 2005). Розглянуті ознаки належать до таких категорій: варіанти з'єднання постійних кісток, непостійні вормієві, або шовні кістки (*ossa wormiana*), тім'ячкові кісточки (*ossa fonticulorum*), додаткові отвори, валики й горбики, шипи, непостійні шви та варіанти форм швів.

Череп середніх розмірів, грацильний, зі слабо розвинутим м'язовим рельєфом навколо першої та другої вийних ліній (Рис. 6). Колір черепа темно-коричневий — жовтуватий. Нижня щелепа грацильна. Надбрівні дуги розвинуті слабо (1 бал), ступінь розвитку надперенісся — 1,3 бала. Лобні й тім'яні горби не виражені. Чоло сильно прямої форми. Соскоподібні відростки скроневої кістки розвинуті слабо (1 бал), не масивні й не широкі. Потиличний отвір візуально дуже великий. Потиличний горб дуже малий, розвинутий на 1 бал. Загальні ознаки статевого диморфізму черепа вказують радше на жіночу стать похованого, але форма тазових кісток більше схожа на чоловічу: лобковий кут А-подібний, тіло сідничної кістки широке, з вираженою сідничною горбкуватістю. Крижова кістка висока, порівняно вузька, зігнута, зі значно розвиненим м'язовим рельєфом, суглобова поверхня крижо-клубового суглоба розповсюджена до третього крижового сегмента. Величина голівки плечової кістки (49,5 мм) та стегнової кістки (51,0 мм) відповідають формам і розмірам чоловічої статі. Такі статеві ознаки притаманні змішаним популяціям. За схемою Д. Бротвелла, перші моляри з обох боків мають стертість (4, 5+ балів), решта зубів — 3, 4+ балів. Черепні шви на внутрішній поверхні облітеровані, на зовнішній поверхні черепа відкриті, але помітна початкова облітерація в нижній частині сагітального шва S4. За цими ознаками можна визначити, що чоловік помер у 35–45 років.

У вертикальній проекції (*norma verticalis*) череп наближається до ромбоїдної форми (Рогинский, Я. Я. & Левин, М. Г. 1987, с. 78). Череп малої довжини й великої ширини, в цілому за черепним індексом (84,6) — брахікранний (круглий). Довжина основи черепа мала (Табл. 1). Висотний діаметр черепної коробки помірний, на межі з великими категоріями розмірів за світовим масштабом. Горизонтальна окружність через краніометричну точку офріон помірна. Відношення висоти черепа до поздовжнього діаметра (77,7) вказує на високу черепну коробку (гіпсікранія), відношення висоти до поперечного діаметру черепної коробки (91,9) — на низький череп (тапейнокра-

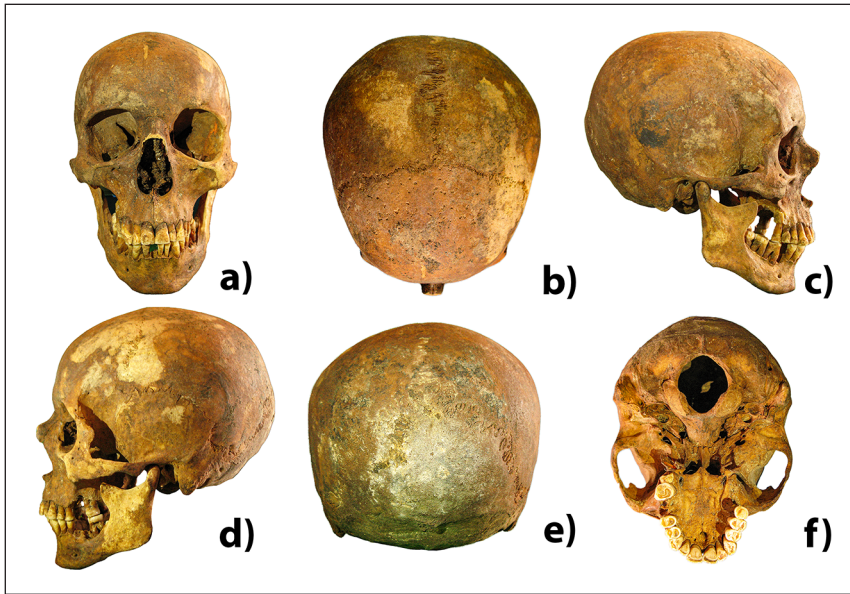


Рис. 6.1. Череп чоловіка 35–45 років із поховання 7 у с. Республіканець. А) Norma facialis, б) norma verticalis, с-д) norma lateralis, е) norma occipitalis, ф) norma basilaris (н). Вушна висота помірна, на межі з великими категоріями розмірів. Лоб прямий, помірної ширини у фронтальній і великої — в дорсальній частині. Потилиця помірної ширини (Табл. 1).

Таблиця 1.

Індивідуальна краніометрична характеристика чоловічого черепа з поховання 7 у с. Республіканець Бериславського району Херсонської обл.

№ за Мартіном (Martin 1928)	Ознаки	Рік та № поховання	2017 с. Республіканець Бериславського р-ну Херсонської обл., пох. 7
	Вік		35–45
1.	Поздовжній діаметр		175,0
1в	Поздовжній діаметр від офріона		175,0
8.	Поперечний діаметр		148,0
17.	Висотний діаметр basion — bregma		136,0
20.	Вушна висота porion — porion — bregma		116,0
9.	Найменша ширина чола		97,5
10.	Найбільша ширина чола		122,2
5.	Довжина основи черепа		96,9
11.	Ширина основи черепа		124,5
12.	Ширина потилиці		108,8
29.	Лобна хорда		106,0
30.	Тім'яна хорда		105,5
23а.	Горизонтальна окружність через ofrion		513,0
24.	Поперечна дуга ро — br — ро		331,0
25.	Сагітальна дуга		358,0
26.	Лобна дуга		120,0
27.	Тім'яна дуга		116,0
28.	Потилична дуга		122,0

FS	Висота вигину доба	24,5
	Висота вигину потилиці	24,0
	Надперенся (за Марціном 1-6)	1,5
	Налобні дуги (1-3)	1,0
	Зовнішній потиличний горб (1-5)	1,0
	Соскоподібний виросток (1-3)	1,0
	Нижній край грушоподібного отвору	Fossa
	Передньносова ость (за Брока 1-5)	4
45	Діаметр вилиць	135,5
40	Довжина основи обличчя	91,9
48	Верхня висота обличчя	69,9
47	Повна висота обличчя	121,2
43	Верхня ширина обличчя	105,0
46	Середня ширина обличчя	87,0
62	Довжина піднебіння	45,0
63	Ширина піднебіння	29,5
55	Висота носа	52,0
54	Ширина носа	23,0
51	Ширина орбіти від mf	42,1
52	Висота орбіти	34,9
	Біямальна ширина fmo — fmo	98,0
	Висота назона над fmo — fmo	19,0
	Зигмаксиллярна ширина zm — zm	87,0
Zm	Висота субназале над zm — zm	22,5
SC	Симотична ширина	11,2
SS	Симотична висота	5,5
MC	Максифронтальна ширина	20,9
MS	Максифронтальна висота	8,7
DC	Дакральна ширина	24,9
DS	Дакральна висота	15,6
	Ширина виличної кістки	56,0
	Висота вигину виличної кістки	10,6
	Глибина іклової ямки	5,0
77	Назомальярний кут	137,0°
DZm	Зигмаксиллярний кут	125,0°
32	Кут профілю чола в ідп	91,0°
	Кут від el	85,0°
72	Кут загальнолицьовий	84,0°
73	Кут середньої частини обличчя	85,0°
74	Кут альвеолярної частини обличчя	75,0°
75	Кут нахилу носових кісток	46,0°
75(1)	Кут випинання носа	38,0°
Індекси		
8:1	Черепний індекс	84,6
17:1	Висотно-поздовжній I	77,7
17:8	Висотно-поперечний I	91,9
20:1	Висотно-поздовжній II	66,3
20:8	Висотно-поперечний II	78,4
9:10	Лобний	79,8
10:8	Коронарно-поперечний	82,6
9:8	Лобно-поперечний	65,9
48:45	Верхньолицьовий	51,6
47:45	Загальнолицьовий	89,4
48:17	Вертикальний фаціо-церебральний	51,4
40:5	Випинання обличчя	94,0
45:8	Горизонтальний фаціо-церебральний	91,6
9:45	Лобно-виличний	72,0
52:51	Орбітний	82,9
54:55	Носовий	44,2
DS:DC	Дакральний	62,7
SS:SC	Симотичний	49,1
MS:MC	Максифронтальний	41,6
63:62	Піднебінний	65,6
10:45	Лобно-виличний	90,2
61:60	Альвеолярний індекс	110,7
Нижня щелепа		
68(1)	Довжина	112,6
79	Кут глпки	124,0
68	Довжина від кутів	82,0

70.	Висота гілки	52,0
71a.	Найменша ширина гілки	30,0
65.	Виросткова ширина	126,0
66.	Кутова ширина	98,5
67.	Передня ширина	44,8
69.	Висота симфізу	31,0
69(1).	Висота тіла	32,0
69(3).	Товщина тіла	11,5
C <	Кут випинання підборіддя	65,0°

Обличчя мезогнатне, помірної ширини (135,5 мм) та висоти, за показником — помірно широке (мезен). Виявлено, що загальнолицьовий індекс (89,4) теж помірний і вказує на помірно широке обличчя (мезопрозопія). Профілювання обличчя як на верхньому рівні (137,0°), як і на нижньому (125,0°) — сильне. Кут альвеолярної частини обличчя помірний. Простежується слабкий прогнатизм. Форма альвеолярної дуги верхньої щелепи U-подібна. Нижньої — параболоїдна.

Орбіти дуже широкі й помірної висоти, індекс (82,9) вказує на їх середню висоту загалом (мезоконхія). Ніс візуально трохи увігнутий, помірної висоти й малої ширини. Відносна ширина носа (44,2) вказує на те, що він вузький (лепторинія). Нижній край грушоподібного отвору має форму ямок (*fossa*). Симотичний індекс великий (49,1), тож перенісся характеризується як високе. Дакріальний показник також великий. Кут випинання носа щодо рівня профілю обличчя дуже великий (38,0°). Носовий шип розвинутий добре (4 бали). Глибина іклової ямки помірна (Табл. 1). Нижня щелепа довга, малої висоти й товщини.

Краніофенетика. З 37 ознак на чоловічому черепі було зафіксовано лише 19 фенів. Подаємо їх перелік в анатомічному порядку:

- *norma facialis* (Рис. 6a): з обох боків над орбітою є отвори (*foramina supraorbitale*). Праворуч є лобний отвір (*foramina frontale*). Під орбітою з правого боку два отвори (*foramina infraorbitale accessorium*), з лівого боку один — норма.
- *norma verticalis* (Рис. 6b): з лівого боку коронарного шва (*suturae coronalis*) виявлено одну вставну кістку (*os wormii*) малої форми.
- *norma lateralis* (Рис. 6c, 6d): на правій вилиці зафіксовано виступ (*spina processus frontalis ossis zygomatici*). З обох боків є поодинокі малі кісточки лускоподібного скроневого шва (*ossa wormii suturae squamosae*).
- *norma occipitalis* (Рис. 6e): ліворуч у центральній частині лямбдоподібного шва L2 є три вормієві кісточки (*ossa wormii suturae lamdoideae* — L₂). З обох боків зафіксовано вставні кісточки, астерії (*ossa asterii*). Праворуч соскоподібний отвір виявлено вздовж по шву (*foramen mastoideum*), ліворуч — на соскоподібній кістці.
- *norma basilaris* (Рис. 6f): праворуч є задньовиростковий отвір (*canalis condylaris*). З обох сторін виявлено малий, неповний крилоостистий

отвір (*foramen pterygo-alare*). Форма ППШ (*sutura palatina transversa*) — хвиляста. *Torus palatinus* відсутній.

Етнічна краніоскопія. Надорбітні отвори (*foramina supraorbitale*) на черепі є з обох боків. ППШ з лівого боку зафіксовано як варіант (Ia), з правого — як (IIIa). ЗВШ відсутній як право-, так ліворуч. КВШ немає з чотирьох сторін. ПОВ з обох сторін зафіксовано як варіант III. В потилично-соскоподібному (*suturae occipitomastoideae*) шві кісточки (*ossa wormii*) відсутні. В нижній частині лямбдоподібного шва також відсутні нормієві кісточки (*ossa wormii suturae lamdoideae* — L_3) з обох сторін. Обабіч зафіксовано вставні кісточки в краніологічній точці астеріон (*ossa asterii*).

Остеометрія. Посткраніальний скелет з могильника досліджувався за остеометричними програмами (Алексеев, В. П. 1966). Позаяк збережена тільки права сторона довгих кісток, вимірювалася саме вона. Зріст розрахований за допомогою кількох формул, що дають подібні результати. За формулою, розробленою для високорослих груп (Trotter, M. & Gleser, G. C. 1958, p. 79–123), зріст чоловіка з пох. 1 становить 168,3 мм. За формулою Дюпертью й Хеддена (Dupertius, C. W. J. & Hadden, A. 1951, p. 15–54) він дорівнює 168,4 мм. Такі дані свідчать про середній зріст похованого.

У складі подушки з органічних матеріалів, виявленої під черепом похованого, зафіксовано насіння різноманітних рослин. Серед них: коноплі посівні (*Cannabis sativa* L.), рослини родини шорстколистих (*Boraginaceae*), гірчак волотистий (*Polygonum paniculatum* Andr., *Polygonum lapathifolium* L.p.p.), спориш звичайний (*Polygonum aviculare* L.), гірчак березковидний, витка гречка беріzkова (*Polygonum convolvulus* L.). Серед виявленого насіння 67% належало коноплям посівним, 24% — рослинам родини шорстколистих, решта разом становили тільки 9%.

За характерними ознаками серед рослин родини шорстколистих (*Boraginaceae*) можна виділити горобейник польовий (*Buglossoides arvensis* (L.) I. M. Johnst.) та синяк (*Echium*).

На думку Г. О. Пашкевич, коноплі, горобейник та синяк могли бути спеціально зібраними й покладеними при похованні, а поодинокі насінини споришу та гірчаків потрапили до них випадково, з довкілля. Насіння названих рослин дозріває восени, що свідчить на користь того, що поховання було здійснено в один з осінніх місяців¹.

Для поховання 7 (сім) у Київській радіовуглецевій лабораторії ДУ «Інститут геохімії навколишнього середовища НАН України» отримано некалібровану дату 170 ± 40 ВР. Застосовано рідинний сцинтилянтний метод (ЖС, або liquid scintillation counting) (Skripkin, Kovalyukh 1998). Вміст ізотопу

¹ ІА НАНУ. Ф. 64. 2017. Волков А. В. Звіт про проведення археологічної розвідки на території Кам'янської Січі та в околицях с. Республіканець, Бериславського р-ну Херсонської області 2017 р. С. 72–82.

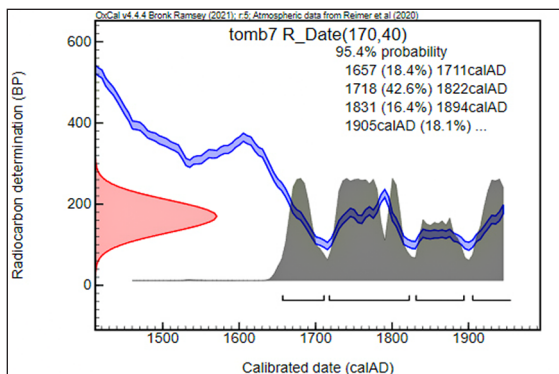


Рис. 7. Результати калібрування радіовуглецевого дослідження

14С виміряно на низькофоновому спектрометрі «Quantulus 1220T». Її калібрування у OxCal v4.4.4 (Ramsey, С. В. 2021) за атмосферними даними (Reimer, P. J., Austin, W., Bard, E., Bayliss, A., Blackwell, P. G. & Ramsey, С. В. at al. 2020) визначило інтервал 1657–1905 рр. (95,4% (2σ)) (Рис. 7). Результати калібрування потре-

бують додаткової інтерпретації та зіставлення з археологічним контекстом.

Отже, при вивченні поховального звичаю ґрунтового могильника біля с. Республіканець виявлено низку загальних характерних рис. Місця поховань позначалися на поверхні невеликими закладками з плаского каменю. Місцевий вапняк, що використовувався для цього, викладався в один шар. Закладки наближеної до овалу форми перекривали поховальні ями та приблизно коригувалися з ними за розміром. Орієнтація поховальних ям — південний захід — північний схід за довгою стороною. Форма — наближена до прямокутної, з заваленими кутами. Зафіксована глибина ям в межах 0,8–1,8 м. Кістяки покладені витягнуто на спині, головою на південний захід, зі складеними на рівні грудей або живота руками. Поховання здійснювалось у дерев'яній труні, дошки якої скріплювалися залізними кованими скобами або цвяхами. Поховання безінвентарні. Під час похорону використовувався вогонь, про що свідчить поширеність фрагментів деревного вугілля в заповненні ям. Поруч із кістяками зафіксовано решки різноманітних органічних матеріалів: рослин, тканини та вовни.

Також зафіксовано ознаки, не притаманні описаному звичаю. Кожна з них в одному випадку. До них відносимо відсутність кам'яної закладки в похованні 3, орієнтацію кістяка головою на захід у похованні 4, супроводжувальний інвентар у формі бронзової шпильки у похованні 1 та яму з виступом у похованні 7.

Єдиний предмет поховального інвентарю — бронзова шпилька, може бути співвіднесений із категорією шпильок «пус еппі» (Седова, М. В. 1981, с. 158). Невеликого розміру тонкі шпильки з округлою головкою використовувалися для жіночого головного вбрання. Такі вироби широко відомі серед старожитностей Поволжя і мають широке датування в межах XIV–XVII ст. Їх поява,

як правило, пов'язується зі східними впливами ще з часів монголо-татар (Рис. 8).

Виходячи з наведеного, практична відсутність супроводжувального інвентарю значно ускладнює можливість культурної та хронологічної інтерпретації могильника. Вказана проблема типова під час вивчення

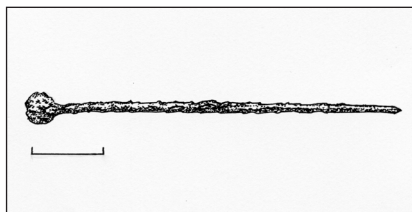


Рис. 8. Бронзова шпилька з поховання 1

пізньосередньовічних могильників. Характерні риси поховального обряду (західна й південно-західна орієнтація, положення кістяка та кінцівок, незначний інвентар або його повна відсутність, дерев'яні труни з металевими цвяхами, кам'яні кладки на поверхні, тощо) можуть інтерпретуватися доволі широко. Так, частина означених характерних ознак фіксується в обряді близького за хронологією могильника в с. Заозерне на південному заході Криму. Дослідження пам'ятки проводились у кінці 1960-х — 1970-х рр. Археологи тоді виявили 46 ґрунтових поховань під кам'яними закладками зі схожими рисами обряду (Бочаров, С. Г. 2016, с. 52–56). Різниця полягає лише в кількох суттєвих ознаках, що відносять могильник у с. Заозерне до мусульманського поховального звичаю, а в с. Республіканець — до християнського. Поховання без покладення в труну, з поворотом тіла або голови на південь є явним маркером мусульманської традиції, натомість — використання труни та ігнорування кіблї — повороту обличчя в напрямку до Кааби — стійкий маркер християнської.

Натомість дані обстеження одного з поховань методами суміжних дисциплін указують на датування могильника в межах другої половини XVII–XIX ст. з підвищеною ймовірністю для XVIII ст. (радіовуглецевий аналіз), а також на те, що ознаки, виявлені на чоловічому черепі з поховання 1 загальноєвропеїдні.

Палеоботанічні дослідження зерен з подушки, виявленої в районі черепа небіжчика, дослідженого 2017 р., говорять про те, що певні рослини були покладені під голову навмисно, як своєрідний поховальний ритуал. А інші потрапили туди випадкового, або їх занесли гризуни.

Спираючись на відомі дані, з певною часткою обережності, могильник поблизу с. Республіканець на березі р. Кам'янка можна віднести до християнських поховань мешканців навколишніх селищ і хуторів. Імовірно, місцеве населення було до певної міри поліетнічним.

Д. І. Яворницький зазначив, що місце колишньої Кам'янської Січі спочатку дісталось поміщику Байдаку (Яворницький, Д. І. 1990, с. 135). Потім ця місцина перейшла до володінь колишнього консула Священної Римської імперії Івана Григоровича Розаревича, саме від нього пішла назва — «Кон-

сулівка» (Розаревка). За архівними даними, 1795 р. тут налічувалося 19 дворів, у яких чоловіків — 53, жінок — 36 (Дяченко, С. А. 2010). Тож досліджуваний могильник можна зіставити з означеними першими поселеннями.

Враховуючи розташування сучасного селищного цвинтаря вище за могильник по схилу, можна стверджувати про певну тяглість і безперервність поховального звичаю й перебування населення поблизу місця колишньої Кам'янської запорозької січі.

Отже, можна дійти висновку, що могильник не має явних мусульманських рис у поховальній традиції, окрім відсутності супроводжувального матеріалу. Тому пов'язувати його з татарами або ногайцями немає підстав. Натомість можна припустити, що це були мешканці розташованих неподалік сіл Блажківка або Консулівка. За даними краніометрії встановлено, що небіжчик із поховання 7 був брахікранним з помірно широким, мезогнатним обличчям та добрим профілюванням обличчя. Ніс вузький, випинає дуже сильно.

Тож у ході дослідження, аналізуючи стратиграфію поховань, їх розташування, обряд поховання та наявний археологічний матеріал, автори спростували першу гіпотезу про те, що цвинтар пов'язаний з часами існування Січі.

Алексеев, В. П. 1966. *Остеометрия. Методика антропологических исследований*. Москва: Наука.

Алексеев, В. П. & Дебец, Г. Ф. 1964. *Краниометрия. Методика антропологических исследований*. Москва: Наука.

Багашёв, А. Н. 2000. *Палеоантропология Западной Сибири. Лесостепь в эпоху раннего железа*. Новосибирск: Наука.

Бочаров, С. Г. 2016. Позднесредневековый могильник у античного городища «Чайка» в Северо-Западном Крыму. *Очерки археологии Северо-Западного Крыма (по материалам городища «Чайка» и некрополя у поселка Заозерное)*. Сборник научных статей. Москва: МГУ. С. 42–121.

Герасимов, М. М. 1955. *Восстановление лица по черепу*. Москва: ТИЭ. Новая серия.

Гошкевич, В. И. 1915. *Летопись музея за 1913 год*. Вып. 5. С. 1–44.

Дяченко, С. А. 2010. З історії землеволодіння кінця XVIII — початку XIX ст. на території колишньої Кам'янської Січі. *Наукові записки. Херсонський обласний краєзнавчий музей*. Херсон: Айлант. С. 113–121.

Занина-Покровская, В. С. 1972. О форме альвеолярной дуги у ранних этнических групп. *Вопросы антропологии*. Вып. 42. С. 119–129.

Козловський, А. О. & Ільїнський, В. Є. 1991. Козацькі старожитності пониззя Дніпра. *Археологія*. № 4. С. 42–58.

Мовсесян, А. А. 2005. *Фенетический анализ в палеоантропологии*. Москва: Университетская книга.

Мовсесян, А. А., Мамонова Н. Н. & Рычков, Ю. Г. 1975. Программа и методика исследования аномалий черепа. *Вопросы антропологии*. № 51. С. 127–150.

Рогинский, Я. Я. & Левин, М. Г. 1987. *Антропология*. Москва: Высшая школа.

Рохлин, Д. Г. 1965. *Болезни древних людей (кости людей различных эпох = нормальные и патологические изменённые)*. Москва, Ленинград: Наука.

- Седова, М. В. 1981. *Ювелирные изделия древнего Новгорода (X–XV вв.)*. Москва: Наука.
- Яворницький, Д. І. 1990. *Історія запорозьких козаків*. Т. 1. Київ: Наукова думка.
- Berry, A. & Berry, R. 1967. Epigenetic Variation in the Human Cranium. *Journal of Anatomy*. № 101. P. 361–379.
- Brothwell, D. R. 1972. *Digging up Bones*. London: Trustees of the British Museum.
- Buxton, L. H. D. & Morant, G. D. 1933. Essential Craniological Technique. *Journal Royal Anthropological Institute*. № 63. p. 19–47.
- Dupertius, C. W. J. & Hadden, A. 1951. On the Reconstruction of Stature from Long Bones. *American Journal of Physical Anthropology*. № 9. P. 15–54.
- Kozintsev, A. 1992. Ethnic Epigenetics: A New Approach. *Ethnische Epigenetik. Neue Methoden und Ergebnisse*. *Homo*, 43/3, p. 213–244.
- Martin, R. 1928. *Lehrbuch der Anthropologie. In systematischer Darstellung. Mit besonderer Berücksichtigung der anthropologischen Methoden für Studierende, Ärzte und Forschungsreisende*. Zweite, vermehrte Auflage. Bd. II. Jena: Gustaf Fisher.
- Nowak, O., Miłosz, E. & Piontek, J. 2013. *Anthropological Characteristics of Skeletal Material from the Cemetery of St. Nicholas Church in Elbląg (13th Century)*. Poznań: Monografie Instytutu Antropologii UAM.
- Ramsey, C. B. 2021. *OxCal 4.4 Manual*. [Online]. Available at: http://intchron.org/tools/oxcalhelp/hlp_contents.html [Date of access: 10.11.2021].
- Reimer, P. J., Austin, W., Bard, E., Bayliss, A., Blackwell, P. G. & Ramsey, C. B. et al. 2020. The IntCal20 Northern Hemisphere Radiocarbon Age Calibration Curve (0–55 cal kBP). *Radio-carbon*. № 62 (4: IntCal20: Calibration Issue). P. 725–757. <https://doi.org/10.1017/RDC.2020.41>
- Skripkin, V. & Kovalyukh, N. 1998. Recent Developments in the Procedures Used at the SSCER Laboratory for the Preparation of Lithium Carbide. *Radio-Carbon*. № 40 (1). P. 211–214.
- Trotter, M. & Gleser, G. C. 1958. A Re-Evaluation of Estimation of Stature Based on Measurements of Stature Taken During Life and of Long Bones after Death. *American Journal of Physical Anthropology*. № 16 (1). P. 79–123.
- Vallois, H. V. 1937. La durée de la vie chez le home fossile. *L'Anthropologie*. № 47. P. 499–532.
- Alekseev, V. P. 1966. *Osteometrija. Metodika antropologičeskikh issledovanij [Osteometry. Methodology of Anthropological Research]*. Moskva: Nauka. [in Russian].
- Alekseev, V. P. & Debets, G. F. 1964. *Kraniometrija. Metodika antropologičeskikh issledovanij [Cranometry. Methodology of Anthropological Research]*. Moskva: Nauka, 1964. [in Russian].
- Bagashjov, A. N. 2000. *Paleoantropologija Zapadnoj Sibiri. Lesostep' v jepohu rannego zheleza [Paleoanthropology of Western Siberia. Forest-Steppe in the Early Iron Age]*. Novosibirsk: Nauka. [in Russian].
- Bocharov, S. G. 2016. Pozdnesrednevekovyj mogil'nik u antichnogo gorodishha «Chajka» v Severo-Zapadnom Krymu [Late Medieval Cemetery near the Ancient Settlement of «Chaika» in North-Western Crimea]. *Očerki arheologii Severo-Zapadnogo Kryma (po materialam gorodishha «Chajka» i nekropolja u poselka Zaozernoje)*. *Sbornik nauchnyh statej*. Moskva: MGU. S. 42–121. [in Russian].
- Gerasimov, M. M. 1955. *Vosstanovlenie lica po cherepu [Facial Reconstruction from the Skull]*. Moskva: TIJE. Novaja serija. [in Russian].
- Goshkevich, V. I. 1915. *Letopis' muzeja za 1913 god [Museum Chronicle for 1913]*. № 5. S. 1–44. [in Russian].

- Diachenko S. A. 2010. Z istorii zemlevolodinnia kintsia XVIII — pochatku XIX st. na terytorii kolyshnoi Kam'ianskoi Sichi [On the History of Land Ownership in the Late 18th — Early 19th Centuries in the Territory of the Former Kamyanska Sich]. *Naukovi zapysky. Khersonskiy oblasnyi kraieznavchyi muzei*. Kherson: Ailant, 2010. S. 113–121. [in Ukrainian].
- Zanina-Pokrovskaja, V. S. 1972. O forme al'veoljarnoj dugi u rannih jetnicheskikh grupp [On the Shape of the Alveolar Arch in Early Ethnic Groups]. *Voprosy antropologii*. № 42. S. 119–129. [in Russian].
- Kozlovskiy, A. O. & Ilinskiy, V. Ye. 1991. Kozatski starozhytnosti ponyzzia Dnipro [Cossack Antiquities of the Lower Dnipro]. *Arkheolohiia*. № 4. S. 42–58. [in Ukrainian].
- Movsesjan, A. A. 2005. *Feneticheskij analiz v paleoantropologii [Phenetic Analysis in Paleoanthropology]*. Moskva: Universitetskaja kniga. [in Russian].
- Movsesjan, A. A., Mamonova, N. N. & Rychkov, Ju. G. 1975. Programma i metodika issledovanija anomalij cherepa [Program and Methodology of Skull Anomalies Research]. *Voprosy antropologii*. № 51. S. 127–150. [in Russian].
- Roginskij, Ja. Ja. & Levin, M. G. 1987. *Antropologija [Anthropology]*. Moskva: Vysshaja shkola. [in Russian].
- Rohlin, D. G. 1965. *Bolezni drevnih ljudej (kosti ljudej razlichnyh jepoh = normal'nye i patologicheskie izmenjonnye) [Diseases of Ancient People (Human Bones from Different Epochs = Normal and Pathologically Changed)]*. Moskva, Leningrad: Nauka. [in Russian].
- Sedova, M. V. 1981. *Juvelirnye izdelija drevnego Novgoroda (X–XV vv.) [Jewelry Items of Ancient Novgorod (X–XV Centuries)]*. Moskva: Nauka. [in Russian].
- Yavornytskyi, D. I. 1990. *Istoriia zaporozkykh kozakiv [History of Zaporozhian Cossacks]*. T. 1. Kyiv: Naukova dumka. [in Ukrainian].
- Berry, A. & Berry, R. 1967. Epigenetic Variation in the Human Cranium. *Journal of Anatomy*. № 101. P. 361–379.
- Brothwell, D. R. 1972. *Digging up Bones*. London: Trustees of the British Museum.
- Buxton, L. H. D. & Morant, G. D. 1933. Essential Craniological Technique. *Journal Royal Anthropological Institute*. № 63. p. 19–47.
- Dupertius, C. W. J. & Hadden, A. 1951. On the Reconstruction of Stature from Long Bones. *American Journal of Physical Anthropology*. № 9. P. 15–54.
- Kozintsev, A. 1992. Ethnic Epigenetics: A New Approach. *Ethnische Epigenetik. Neue Methoden und Ergebnisse. Homo*, 43/3, p. 213–244.
- [*Textbook of Anthropology. In Systematic Presentation. With Special Consideration of Anthropological Methods for Students, Physicians, and Research Travelers*]. Zweite, vermehrte Auflage. Bd. II. Jena: Gustaf Fisher. [in German].
- Nowak, O., Miłosz, E. & Piontek, J. 2013. *Anthropological Characteristics of Skeletal Material from the Cemetery of St. Nicholas Church in Elblag (13th Century)*. Poznan: Monografie Instytutu Antropologii UAM.
- Ramsey, C. B. 2021. *OxCal 4.4 Manual*. [Online]. Available at: http://intchron.org/tools/oxcalhelp/hlp_contents.html [Date of access: 10.11.2021].
- Reimer, P. J., Austin, W., Bard, E., Bayliss, A., Blackwell, P. G. & Ramsey, C. B. et al. 2020. The IntCal20 Northern Hemisphere Radiocarbon Age Calibration Curve (0–55 cal kBP). *Radio-carbon*. № 62 (4: IntCal20: Calibration Issue). P. 725–757. <https://doi.org/10.1017/RDC.2020.41>
- Skripkin, V. & Kovalyukh, N. 1998. Recent Developments in the Procedures Used at the SSCER Laboratory for the Preparation of Lithium Carbide. *Radio-Carbon*. № 40 (1). P. 211–214.
- Trotter, M. & Gleser, G. C. 1958. A Re-Evaluation of Estimation of Stature Based on Measurements of Stature Taken During Life and of Long Bones after Death. *American Journal of Physical Anthropology*. № 16 (1). P. 79–123.
- Vallois, H. V. 1937. La durée de la vie chez le home fossile [The Life Span of Fossil Humans]. *L'Anthropologie*. № 47. P. 499–532.