

УДК: [572.71:904.5] (477.44) «17/18»
DOI: 10.20535/2307-5244.51.2020.220174

Л. І. Виногородська

ORCID: 0000-0001-9306-6364

Інститут археології Національної академії наук України

І. Д. Потехіна

ORCID: 0000-0001-5107-8922

Інститут археології Національної академії наук України

Ю. В. Долженко

ORCID: 0000-0001-9807-2835

Інститут археології Національної академії наук України

L. Vynohrodska

Institute of Archaeology of National Academy of Sciences of Ukraine

I. Potekhina

Institute of Archaeology of National Academy of Sciences of Ukraine

Yu. Dolzhenko

Institute of Archaeology of National Academy of Sciences of Ukraine

**ФОРМУВАННЯ СОЦІАЛЬНО-ПРОСТОРОВОЇ
Й АНТРОПОЛОГІЧНОЇ СТРУКТУРИ ДАВНЬОЇ
ВІННИЦІ ЗА АРХЕОЛОГІЧНИМИ (XIII–XVI ст.)
Й АНТРОПОЛОГІЧНИМИ
(КІНЕЦЬ XVIII–XIX ст.) МАТЕРІАЛАМИ**

*Formation of the Socio-Spatial and Anthropological Structure
of Vinnytsia According to Archaeological (the 13–16th Cent.)
and Anthropological (the 18–19th Cent.) Materials*

Посилення інтересу вітчизняної науки до вивчення урбанізації українських міст у литовсько-польський період, їхніх регіональних ознак та ролі замків у розвитку соціально-просторової структури міста спонукає вивчати матеріальну культуру історичних міст, зокрема Східного Поділля XIII–XVI ст., прикордонної території на межі зі Степом. У даній статті публікуються матеріали археологічних і антропологічних досліджень на Замковій горі (Старе місто) у м. Вінниці — столиці Брацлавського воєводства з кінця XVI ст.

Ключові слова: Східне Поділля, історичне місто, матеріальна культура XIII–XVI ст., антропологічні матеріали кінець XVIII–XIX ст., урбанізація.

Recently, the interest of national science in studying the urbanization process of Ukrainian cities in the Lithuanian-Polish period has growing. This process took

place in the complex conditions of constant attacks from the southern neighbors. This is especially true for the cities of Eastern Podillya Region (River Bug basin) in the XIII–XVI centuries, a border area at the junction with the Steppe, which was a buffer zone during the raids of the Crimean Tatars and Turks.

This article publishes the results of archaeological research in Vinnytsia, which allowed to clarify the original foundation of the city. It was possible to trace the development of its socio-spatial structure and its polycentrism, the interaction of indigenous features of the Kievan Rus' time with Eastern and Western cultures in everyday life, house-building (presence of raw bricks in the buildings of XIII–XV centuries, and finger-bricks — in the cultural layer of the XVI century). During the research, at least two places with materials of the XIII–XV centuries were noted (one of them was fortified). The excavations on the Castle Hill in the Old Town have proved that Vinnytsia Castle, destroyed by a quarry in the XIX century, was built on the settlement of the Kyivan-Rus' time in the XIII century. This was confirmed by the remains of dwellings from the middle of the XIII to the beginning of the XIV centuries, built according to the Kievan Rus' tradition, which were excavated in the suburb. The suburb was repeatedly set on fire, and housing was rebuilt.

On the territory of one of the estates, six furnaces were recorded, located one above the other with a slight offset. The material culture of the suburbs in XIII–XV centuries was marked by poor findings, consisting mainly of pottery made on a hand-made potter's wheels. These are pots of medium and small size, decorated with one or more wavy lines. No ceramic tableware was found, apparently wooden utensils were used. Archaeological research in Vinnytsia has shown that the primary city in the post-Mongol period was genetically related to the Kyivan-Rus' settlement on the Castle Hill, and a suburb with manor houses buildings was located on the site.

Anthropological analysis of materials from burials of the XVIII–XIX centuries in the Old Town testifies to the affiliation of Vinnytsia residents to a large Europeoid race. They are characterized by brachyrania, relatively wide and well-profiled face, strongly protruded nose, moderately high orbits and fully matches with the Central Ukrainian craniological type. The closest in anthropological characteristics to the inhabitants of Vinnytsia were the populations of the territory of Volyn'.

Keywords: Eastern Podillya Region, historical city, material culture of the XIII–XV cent., anthropological materials of the XVIII–XIX cent., urbanization.

Останнім часом посилюється інтерес вітчизняних науковців до вивчення урбанізації українських міст, розвиток яких у литовсько-польський період значно вплинув на створення й формування як національних, так і транснаціональних ринків, що стали акумуляторами прогресивного руху

в феодальному суспільстві України XV–XVII ст. Його можна розглядати як своєрідний синонім цивілізаційного поступу в країні. Значну роль у цьому відігравали прикордонні землі на межі зі Степом, що отримали в золотоординський час назву Поділля. Після майже столітнього перебування під владою Золотої Орди, з її подальшим послабленням і поступовим розпадом, почався новий етап розвитку прикордонних земель, пов'язаний насамперед з колонізацією Поділля з боку Литви, Польщі, Угорщини. На першому етапі цей процес ішов шляхом створення на зайнятих землях воєнно-адміністративних пунктів у місцях, найбільше пристосованих для економічного розвитку. Значним, якщо не основним, фактором була наявність укріплень киево-руського часу, бо литовці не мали ні можливості, ані часу будувати нові фортифікації. Це підтверджується археологічними дослідженнями залишків замків XIV–XVI ст. у містах Поділля, які завжди показують нашарування давньоруського і золотоординського часів (розкопки Л. І. Виноградської й за її участі в Старокостянтинові, Хмільнику, Пиляві, Брацлаві, Кам'янці-Подільському, Тереховлі та інших містах). Можна стверджувати, що підосною виникнення українських міст на Поділлі в XIV–XV ст. переважно були укріплені городища доби Галицько-Волинської Русі (XIII ст.). Частина з них існувала й у золотоординський період як «сільські поселення» під керівництвом виборних отаманів (Отюмановський 1993, с.). Деякі з них відомі ще за киево-руських (літописних) часів. Інші (зокрема Вінниця) згадуються в Списку міст руських, що віддзеркалює більш ранні відомості (Тихомиров, 1979, с. 88). Яким же шляхом ішли становлення й розвиток подільських міст, головною і невід'ємною частиною яких був замок? Оборонні споруди замків і міст на той час були дерев'яні й не збереглися до нашого часу. Тому важливу роль у вивченні цього питання відіграє археологічне дослідження матеріальної культури міст, зокрема Східного Поділля (Брацлавщини), що дає можливість вирішити проблеми розвитку їх соціально-просторової структури, економіки, взаємовпливів автохтонних рис киево-руського часу зі східною й західною культурами в побуті, архітектурі, домобудівництві. Власне Побужжя у XIV–XVI ст. населяла та людність, яку відомий дослідник Поділля В. Михайловський назвав «еластичною спільнотою» (Михайловський, 2012) і котра, на нашу думку, дала в подальшому паростки історичного руху під назвою «козацтво».

Метою статті є характеристика формування соціально-просторової й антропологічної структури давньої Вінниці (Старе місто), столиці Брацлавського воєводства з кінця XVI ст., за археологічними матеріалами XIII–XVI ст. й антропологічними — кінець XVIII–XIX ст.

Місто Вінниця розташоване на обох берегах середньої течії Південного Бугу. В межах сучасної Вінниці та її околиць археологи зафіксували поселення від енеоліту (трипільська культура) до слов'яно-руського (чер-

няхівська культура, Київська Русь) й післямонгольського часу (золотоординський, литовсько-польський періоди). На плані 1795 р. (Рис. 1) чітко виділяється Правобережжя Вінниці (центр сучасного міста) та Старе місто з замком на лівому березі Південного Бугу з традиційною радіальною системою вулиць. Замкова гора, де стояв замок з пригородком, позначена на плані виступом на чолі якого стояв окремо виділений замок. Передня скельна частина мису, на який стояв безпосередньо замок XIV–XVI ст., була знищена кар'єром для добування каменю в другий половині XIX ст. (Рис. 2; 3). А на пригородку (основа — материкова глина), що прилягав до замку, наприкінці XVIII — в середині XIX ст. розміщувалося міське кладовище (Рис. 4). Замкова гора мала зручну для оборони топографію¹. З півночі її омивав Південний Буг; з заходу прикривала невелика річка, що впадала у Південний Буг; зі сходу розміщувалися водойми, що існують досі. З півдня замок відділявся від пригородку широким ровом, а саме місто йшло на південний захід від Замкової гори і, швидше за все, мало укріплення.

Окремо слід сказати про міський цвинтар, що виник на пригородку наприкінці XVIII ст., коли місто вже просунулося на правий берег. Всього зафіксовано понад 150 поховань, але значна частина з них не збереглася повністю внаслідок нівелювання поверхні пригородку майже до рівня залягання скелетів. Кладовище проіснувало до кінця XIX ст., але в південно-східній частині ховали й на початку XX ст. За описами замків, як правило, на території посаду-пригородку завжди діяла церква (Старокостянтинів, Пилява, Хмільник, Литовеж, Меджибіж, Кам'янець-Подільський, Губків, Вороновиця). Швидше за все, на пригородку за історичними даними XVI ст. теж поруч з замком існувала церква, що мала назву Миколаївська. Зараз дерев'яна Миколаївська церква, споруджена 1746 р., стоїть через дорогу від Замкової гори. За місцевими легендами, її перенесли на теперішнє місце з кладовища, коли з'явився кар'єр. За три польових сезони (2016–2018 рр.) отримано представницьку антропологічну колекцію з поховань кінця XVIII–XIX ст. (Виногородська, Л. І. 2020, с. 102–109). Під час розкопок з'ясовано, що найдавніша частина кладовища (кінець XVIII ст.) розміщувалась у північній частині ближче до замкового рову (розкоп № 1 2016 р.) і, швидше за все, відносилася до кладовища біля церкви. Вона мала два рівні поховань. Поховання верхнього рівня (XIX ст.) доходили до глибини 1,6–1,8 м від сучасної поверхні, нижнього (кінець XVIII — початок XIX ст.) — сягали 2,0–2,2 м від сучасної поверхні. Напрямок поховань коливався від 10° до 30° на південь або північ. Часто поховання верхнього рівня були спущені на поховання нижнього, що говорить про запустіння кладовища на деякий час і його відродження вже як загальноміського. Так, під час розкопок було відкрито похо-

¹ Российский государственный исторический архив, ф. 1293, оп. 167, д. 25. План города Винницы Брацлавской губернии 1795 г.

вання православного священика у відповідному одязі з супроводжувальними речами, що датується кінцем XVIII — початком XIX ст. (Виногородська 2017, с. 18–19). На жаль, його скелет зруйновано пізнішим похованням, яке спустили на нього, мабуть, уже в XIX ст., коли кладовище стало загальним.

Джерельною базою дослідження є археологічні матеріали, які здобула Волино-Подільська експедиція під керівництвом Л. І. Виногородської протягом багаторічних розкопок на території пригородку замку в Старому місті. Новизна роботи полягає в тому, що ці матеріали вперше повноцінно вводяться в науковий обіг.

Методика археологічного дослідження ґрунтується на аналізі історико-археологічних джерел, системному аналізі археологічних матеріалів, їх типологічній класифікації, а також комплексному порівняльному аналізу отриманих у результаті розкопок знахідок з історичними даними і матеріалами з інших пам'яток.

Скелети з поховань, що залишилися після неодноразового нівелювання поверхні XIX–XX ст., дослідили антропологи Інституту археології НАН України. Щорічне надходження матеріалів сприяло їх оперативному дослідженню, результати якого вже частково опубліковані (Потехіна, І. Д. & Долженко, Ю. В. 2019; Долженко, Ю. В. & Потехіна, І. Д. 2020). Узагальнення отриманих даних відкриває перспективу подальшого висвітлення формування антропологічного складу населення Вінниці.

Антропологічні матеріали кінця XVIII–XIX ст. представлені переважно добре збереженими черепами, водночас стан посткраніальних скелетів, на жаль, виявився незадовільним. Загалом у колекції черепів 72 одиниці, серед них 50 чоловічих та 22 жіночих. Для краніометричних досліджень придатними виявилися 49 чоловічих і 22 жіночих черепів.

Черепи вимірювалися за повною краніометричною програмою з використанням стандартної методики Р. Мартіна (Martin, R. 1928), згідно з якою вказувалася нумерація ознак (Табл. 1). Назомалярний та зигомаксиллярний кути горизонтального профілювання обличчя вираховувалися за допомогою номограми (Алексеев, В. П. & Дебец, Г. Ф. 1964, рис. 14, с. 55). В таблиці лінійні розміри вказано в мм, кути — в градусах. Для оцінювання вимірвальних ознак використовувались таблиці з межами середніх величин ознак, які склав Г. Ф. Дебец (Алексеев, В. П. & Дебец, Г. Ф. 1964). Стать похованих визначалася за особливостями будови черепа, а там, де це було можливо, залучалися тазові кістки й інші відділи посткраніального скелету. Комплексно за ознаками на черепі, черепних швах і зубах встановлювався вік похованих (Алексеев, В. П. & Дебец, Г. Ф. 1964; Brothwell, D. R. 1972; Buikstra, J. E. & Ubelaker D. H. 1994).

Формування соціально-просторової структури (XIII–XVI ст.). Заснування Вінниці як міста більша частина науковців відносить за історични-

ми даними до часу литовської колонізації Правобережжя України в 1362–1363 рр. і пов'язує з ім'ям литовського князя Ольгерда. Так, відомий дослідник Вінниці В. Отомановський вважав, що, оскільки до приходу литовців Вінниця нічим не відрізнялася від решти тогочасних сільських громад Середнього Побужжя, вона була звичайним сільським поселенням під керівництвом отаманів. Тим паче, на думку дослідника, за умов золотоординської окупації існування в регіоні укріплених міських осередків було неможливе (Отмановський, В. 1993).

Розташування Вінниці на перехресті важливих торгівельних шляхів, поруч з Чорним та Кучманським шляхами було підставою для її соціально-економічного й територіального розвитку. В другій половині — кінці XV ст. Вінниця вже виступала на Побужжі значним торговельно-промисловим осередком (за люстрацією 1471 р. в місті було 15 корчом¹). Дослідники історичного розвитку Вінниці дотримуються різних думок щодо території початкового виникнення міста. Але й досі «...немає чіткої хронологізації і локалізації усіх етапів розвитку вінницьких замків і самого міста...» (Секретарьов, А. М. 1993, с. 11).

Відомий вінницький археолог П. Хавлюк на підставі історико-археологічних розвідок у місті зробив висновок, що на території Вінниці ще до приходу Литви існували поселення киеворуського часу, і два з них він відніс до укріплених городищ, які могли бути ядром зародження м. Вінниця (Хавлюк, П. І. 1994, с. 6–9).

Перше городище, на його думку, було розташоване на території сучасної Вінницької обласної клінічної психоневрологічної лікарні ім. акад. О. І. Ющенка (Рис. 5). Воно займало кінець скельного мису, утвореного правим берегом ріки Південний Буг і лівим берегом р. Вишеньки в місці їх злиття (Хавлюк, П. І. 1994, с. 7). У XIX–XX ст. було зайняте кладовищем. Відомості про городище вперше трапляються в праці Є. Сіцінського (Сіцінський, Є. 1928, с. 6).

Другим ядром зародження міста П. Хавлюк вважав дерев'яно-земляні укріплення ліворуч від мосту на Замковій горі в Старому місті, де, за історичними даними, розташовувалося місто XIV–XVI ст. Але фактичного підтвердження своєї думки археологічними матеріалами дослідник не надав.

Ще один дослідник історії Вінниці А. Секретарьов на підставі історичних даних визначив, що на її майбутній території було кілька укріплень (Рис. 6), на основі яких і сформувалося місто (Секретарьов, А. М. 1993, с. 11).

Найраніше давньоруське городище розміщувалося на лівому березі Південного Бугу, на території мису, де в нього впадає річка Вінничка (Секретарьов, А. М. 1993, с. 12). Він вважав, що звідси поселення поступово пересувалося вниз по Бугу й тільки в першій третині XVI ст. сформувалося місто

¹ Архив Юго-Западной Руси. Ч. VII. Т. 2. К., 1890. С. 4 (Люстрація Київської землі 1471 р.).

з замком на місці біля сучасного мосту на лівий берег (Старе місто) Вінниці (Секретарьов, А. М. 1993, с. 14). Дослідник слушно, на його думку, зауважує, посилаючись на люстрацію 1545 р., де йдеться про став «на Веніці над местом»¹, що перший замок і місто до 1512 р. стояли на річці Вінничці.

С. Царенко, дослідник розвитку містобудівної структури Вінниці, вважає на базі історичних, зокрема літописних джерел, що Брацлавщина «перед вторгненням ВКЛ край не був окупований ординцями, більше того: Брацлавщина відокремилася від Орди ще напередодні експансії Ольгерда» (Царенко, С. 2007, с. 99), мала окрему територію, незалежну від золотоординських володінь. До цієї території, мабуть, входила й Вінниця. Науковець не відкидає думку А. Секретарьова про розташування першого замку на річці Вінничці, але вважає, що перше городище з укріпленнями XIII ст. стояло на Замковій горі, на скелі, потім знищеній кар'єром (Царенко, С. О. 2007, с. 58–59; Царенко, С. О. 2016, с. 33).

Для з'ясування особливостей виникнення м. Вінниця в 2005–2006 та у 2016–2018 рр. Л. Виногородська вперше провела стаціонарні археологічні дослідження на території Замкової гори в Старому місті, де за історичними даними розташовувалося місто Вінниця в XIV–XVI ст.

У 2005–2006 рр. на територіях, на котрі вказували попередні дослідники, було проведено розвідки (зроблено шурфи й розкопи), а в 2016–2018 рр. — археологічні дослідження як у Старому місті на Замковій горі, так і в центральній частині сучасного міста (Нове місто), на території колишнього Домініканського монастиря (зараз територія Спасо-Преображенського кафедрального собору).

Під час шурфування на місці, де в Південній Буг впадає річка Вінничка, в шурфах було знайдено поодинокі фрагменти кераміки XIV–XV ст. та трипільського часу (Виногородська, 2007, с. 8–13; Виногородська, 2009, с. 117–122). В одному з шурфів виявлено фрагмент денця горщика киеворуського часу з клеймом у формі кола. Однак городище, якщо воно тут і було, знищив кар'єр для здобування піску, замість якого зараз болотиста низовина. Оскільки цю територію густо забудовано приватними будинками, зробити досконаліші розкопки не було можливості, але деінде на городах знаходять матеріали слов'янського та литовського періодів. При огляді місцевості не можемо сказати, що вона дуже придатна для будування замку й міста. Це місце за топографією нижче від горбу над Палієвим яром, куди пізніше, за визначенням А. Секретарьова, пересунулося місто. Поруч з Палієвим яром існує єврейське кладовище, на території якого у 2005–2006 рр. зроблено шурфи. Жодної знахідки XIV–XVI ст. в них не було знайдено, що говорить про деяку хибність тверджень дослідника. Однак ми припускаємо існування на місці біля р. Віннички з кінця XIII ст. укріпленої оселі Климченків, про

¹ Архив Юго-Западной Руси. Ч. 7. Т. I. К., 1888. С. 598–611.

яких згадується в джерелах (Отамановський, В. 1993, с. 138–141; Царенко, С. 2016, с. 103). Відзначимо, що Вінниця в золотоординський період якийсь час входила до складу Болохівської землі. Тому, швидше за все, була пору-бжним містом між цими територіями.

Нижче по течії Південного Бугу на території скельного мису, де в Південний Буг впадає річка Вишенька, І. Хавлюк відзначив городище киево-руського часу (на території обласної клінічної психоневрологічної лікарні ім. акад. О. І. Ющенка). 2006 р. там було зроблено кілька шурфів, розріз валу й рову городища (Виногородська, Л. 2007, с. 8–13). Конструкція валу складалася за киево-руською традицією з дерев'яних клітей, забитих обпаленою глиною, змішаною з землею. В литовський період вал відремонтували, підмазали з обох боків утрамбованою глиною з землею, а зсередини городища закріпили камінням з сирцевою цеглою на глиняному розчині (Рис. 7–9). Дно рову пролягало в кам'яній основі мису на глибині 2,5 м. У схилі валу ззовні зібрано дрібні фрагменти кераміки трипільського часу й поодинокі фрагменти кераміки XIV–XV ст. З внутрішнього боку валу в його конструкції на денній поверхні того часу знайдено два фрагменти кераміки XIV–XV ст. В одному з шурфів на території городища знайдено фрагмент горщика, вкритого по вінцях зсередини білим ангобом, що характерно для кераміки середини XIII ст. Оскільки цю територію займає кладовище XIX–XX ст., масштабні розкопки провести не вдалося. Але шурфування навколишньої місцевості нижче від городища за валом і ровом не показало її заселення в XIII–XVI ст. Траплялися тільки матеріали трипільського часу. Городище з подібною конструкцією валу було розкопано на острові в селі Соکیلці на Південному Бузі (Кучера, М. П. 1969, с. 174–181). Там теж зафіксовано підмазку валу зовні білою глиною, а зсередини викладення одним шаром каміння на глиняному розчині. Звертаючи увагу на все викладене, в литовський період, швидше за все, вали городища реставрували і використали його як укріплений форпост на підступах кримських татар до Вінниці. Можливо, городище побудували за часів Данила Галицького, але не використали з певних причин.

Були також проведені археологічні дослідження на острові Фестивальний (о. Кемпа) для виявлення залишків польського замку XVI–XVII ст. (Виногородська, 2009, с. 121). На жаль, територію неодноразово перепланували, тому виділити культурний шар цього періоду не вдалося. Окрім того, піднявся рівень ґрунтових вод, що заважало докопатися до материка в шурфах. У заповненні перемішаних культурних нашарувань, окрім фрагментів кераміки, переважно презентованої різноманітним мореним посудом XVIII–XX ст., на глибині 1,5–2,5 м зібрано фрагменти горщиків і фрагмент покривки XVI ст. Горщики морені, світло-сірі з шерехатою поверхнею. Зсередини вінця мають легкий канелюр, а ззовні — манжетоподібне потовщення. Тісто з домішкою

великозернистого піску. Покрівка має дзьобоподібний край вінця. У шурфі № 8 на глибині 1,5 м, майже у воді, зібрано фрагменти кераміки XVI ст., серед яких виділяється уламок великої товстостінної макітри (морена) світло-сірого кольору з шерехатою поверхнею. Такі макітри трапляються в шарах XIV–XVI ст. на території замків і, мабуть, належали до побуту воєнних гарнізонів, що розташовувались там. Знахідки на о. Кемпа залишків матеріальної культури XVI ст., хоча і нечисленні, підтверджують історичні дані про спорудження на острові замку наприкінці XVI ст. Відсутність раніших матеріалів говорить про заселення цього острова тільки в XVI ст. Новий замок збудували за вимогами тогочасних методів фортифікації (земляні вали голландської фортифікаційної школи). Залишки валів було зафіксовано під час розвідок 2006 р. в південно-східній частині острова¹.

Найбільш значні були розкопки на території Замкової гори — місця, де стояв Литовський замок з пригородком (Рис. 10–28). Замок знищено кар'єром для добування каміння, а пригородок неодноразово нівелювався. Наприкінці XVIII — в XIX ст. на цій території діяло міське кладовище. Тому від забудови XIII–XVI ст. залишилося небагато, але ці рештки дають змогу в загальних рисах уявити заселення території.

Житла. Під час розкопок на території пригородка, незважаючи на зняття більшої частини культурного шару нівелюванням поверхні, було зафіксовано залишки заглиблених у материк жител, не знищених до кінця нівелюванням. Від них залишилися переважно черені печей з фрагментами підлоги (Рис. 10–14). За всі роки розкопок відкрито понад 10 округлих і підпрямокутних печей. Причому їх скупчення спостерігалось у кількох місцях на відстані близько 20,0–25,0 м одне від одного, що вказує на садибну забудову пригородка (Рис. 10). Більшість печей зроблено на материковому останці чи на культурному шарі трипільського часу, що підстилав середньовічні нашарування. Деякі печі були на підсипці з материкової глини 0,2–0,3 м завтовшки (Рис. 11; 13–14). Фіксувались і округлі печі на материку без підсипки (Рис. 11, піч № 4). Такі конструкції печей притаманні києво-руському часу. Черинь печей, як правило, був двошаровий.

2005 р. було відкрито залишки житла з підпрямокутною піччю на підсипці до 0,15 м (Виногородська, Л. І. 2006, с. 6–7). Перед піччю знайдено опалену й загопану підлогу з зеленої глини з включенням вугликів і попелу площею 1,2 × 1,5 м. На жаль, контури житла не вдалося простежити (зруйновані похованнями). Піч була частково врізана у трипільський шар (задня частина). Устя печі прямували на північний схід. В стінках печі зафіксовано ямки діаметром 2,5–3,0 см від конструкції печі, що вигоріли. Мабуть, це була традиційна каркасна дерев'яна конструкція, обмазана

¹ Національний архів Інституту археології Національної академії наук України (НА ІА НАНУ). Виногородська Л. І. Звіт про археологічні дослідження у м. Вінниця в 2006 році. К., 2007. С. 9–10.

шаром глини. Черинь печі підмазували двічі. Кожен шар — близько 2,0 см завтовшки. Частина печі зруйновано дитячим похованням XIX ст. Підлогу саме житла підмазано подвійним шаром глини. В деяких місцях зафіксовано ями від стовпів, але чи відносилися вони до конструкції житла, встановити не вдалося. В заповненні житла, що сягало глибини 0,5–0,7 м від поверхні розкопу, знайдено багато дрібних фрагментів кераміки XIV–XV ст. та трипільського часу. Це, насамперед, уламки вінець різної конфігурації, стінок і донець горщиків. Усі вони мають буре тісто з домішкою великозернистого кварцитового піску. Деякі містять ще й домішку слюди, що робить виріб переливчастим. Домішки слюди в тісті трапляються в кераміці ще в киево-руський час, але досить рідко. В середині XIII–XIV ст. вони з'являються частіше й характерні для кераміки Волині й Поділля разом з домішками дробленого кварциту. Горщики мають діаметри вінець від 30,0 до 12,0 см. Багато з них майже не мають шийки, а їх різко відхилені назовні потоншені вінця зразу переходять у товстостінний тулуб (Рис. 22.1 — 2.4; 27.1.3-4; 29.1). Більшість горщиків має косо зрізаний овалом або прямо вінчик з відтягнутими всередину й назовні краями (Рис. 21,2; 24,4). Деякі горщики по краю вінець прикрашені ямками. Подібну кераміку виявлено на території замку XIV–XV ст. біля села Сокільці на Південному Бузі, яке розкопав М. П. Кучера (Кучера, М. П. 1969, с. 230) й на території Брацлавського замку (Виногородська, Л. І. 2003, с. 14). Привертають увагу фрагменти світлоглиняних опуклобоких горщиків діаметром 13,0–14,0 см, що мають відігнутий назовні вінчик з трохи загорнутим усередину краєм (Рис. 28.1,4). Такі горщики трапляються в шарах XIV–XV ст. у Києві й датуються за литовськими монетами типу «колюмна-погонь» не раніше, ніж першими десятиліттями XV ст. (Козубовський, Г. 1991). Деякі горщики мають складну конфігурацію вінець з оригінальною виїмкою для покривки (Рис. 25.1.12). У житлі знайдено й невелике крем'яне кресало та глиняне прясельце.

Подібне житло зафіксовано 2006 р. Його спалили, мабуть, під час набігу татар. На перепаленій до червоного кольору підлозі знайдено залишки округлої печі (зберігся тільки черинь печі) розміром 1,2 × 1,4 м. На підлозі був тільки один вінчик горщика з загорнутим усередину краєм, вкритий білим ангобом (Рис. 25.11). На відстані 2,3 м від печі відкрито підквадратний черинь печі розміром 1,3 × 1,6 м з залишками стінок, що лежав на матеріку¹.

Під час розкопок 2006 р. (розкоп № 2) на майданчику близько 20,0 м² відкрито шість печей, розміщених одна над одною на глибині 0,5–0,6 — 1,2–1,6 м від сучасної поверхні (Рис. 11–12). Більшість мала підпрямокутну форму, тільки піч № 4, нижня, була округла й розміщувалася на материковій підлозі житла, заглибленого в материк.

Ще одне житло загальною площею приблизно $4,0 \times 4,0$ м зафіксовано під час розкопок 2017 р. на глибині 0,8 м від сучасної поверхні¹. Воно було врізане в культурний шар трипільського часу (Рис. 13–14). Чіткі контури неможливо було визначити через плями поховань, які його перерізували. Підлога фіксувалася на глибині 1,2 м від поверхні. Зі сходу житла простежувалося овальне заглиблення, порушене похованням, імовірно, вхід у житло. В південно-східному куті розміщувалася округла глинобитна піч $1,2 \times 1,7$ м з двошаровим черенем на 0,25 м вище від підлоги. Її лівий кут зруйновано похованням. Підлогу перед піччю було вимашено глиною 0,02 м завтовшки, в яку було втоптано попіл, вуглики, золу. Устя печі фіксували два камені. Піч було сконструйовано за києворуською традицією — з жердин, обмащених глиною. Знахідки з заповнення житла дають змогу датувати житло серединою — другою половиною XIII ст. Це, насамперед, типова давньоруська кераміка: з загорнутим до середини краєм вінцем та вкрита білим ангобом по вінцях зсередини (Рис. 19,4). Знайдено фрагмент ножа давньоруського типу, фрагменти вінець залізного котла золотоординського часу та ключ з отвором для підвішування до пояса, що датується XII–XIII ст.

Відкриті вогнища. Про східні риси в побуті й домобудівництві можуть говорити відкриті вогнища. На території пригородка досліджено дві споруди з відкритими вогнищами. Одне відкрито під час розкопок 2016 р., але воно було частково знищене похованням, і більша частина входила в стінку розкопу. Друге (споруда 2), що збереглося повністю, розкрито 2005 р.² Воно мало округлу форму й діаметр 1,2–1,3 м, з розширеними до верху бортиками заввишки 0,2 м з заокругленим краєм, перепалене до червоного кольору. Яма вогнища була врізана в материк на глибину 0,29 м. Зсередини її було обмазано глиною (черінь) 0,15 м завтовшки. Дно ями майже пласке, з заокругленням у місці переходу дна в стінки. Серед попелу й вугликів усередині вогнища лежали кістки тварини та розвали чотирьох горщиків середини XIII–XIV ст., один з яких вдалося склеїти повністю (Рис. 19.1). Він мав дно з закраїною, як у давньоруських горщиків XII–XIII ст. Горщики приземкуваті з широким дном діаметром 12,0–13,0 см, опуклобокі, з високими плічками, відхиленим назовні вінчиком з загорнутим усередину валикоподібним або дзьобоподібним краєм (Рис. 28. 1.4; 29.2). Тісто коричнево-буре з домішкою великозернистого піску або жорстви, поверхня вкрита рідкою глиною. Діаметр вінець від 16,0 до 22,0 см. Орнаментовані горщики одинарною або подвійною широкою хвилею по плечах. Як бачимо, в одному місці разом збереглися горщики за формою, орнаментациєю та технікою виконання (закрай-

¹ НА ІА НАНУ. Виногородська Л. І. Звіт про археологічні дослідження у м. Вінниця в 2006 році. К., 2007. С. 6–7, 18–19.

² НА ІА НАНУ. Виногородська Л. І. Звіт про археологічні дослідження у м. Вінниця в 2005 році. С. 12–13.

на на денці) подібні до давньоруських виробів, і горщики без закраїн на дні й орнаментациєю, притаманною виробам XIV–XV ст. Усі перелічені ознаки на горщиках з вогнища дають підстави датувати вогнище серединою XIII — початком XIV ст. Але горщики знайдені в одному місці в попелі вогнища, що означає співіснування цих форм деякий час. Відомо (відзначається й зараз), що масові керамічні вироби можуть зберігати форму досить довго (50–60, мабуть, і більше років). Зверху вогнище було засипано культурним шаром, імовірно, під час нівелювання поверхні. В цьому шарі трапляються кераміка й обпалена глина трипільського часу та XIV–XV ст.

Господарчі споруди. З господарчих споруд зафіксовано кілька ям і одну споруду типу клуні¹. Цю споруду виявлено 2005 р. під час зачистки матеріка на глибині 0,2 м від поверхні, сформувалась у овальну яму розміром 1,0 × 0,9 м, заповнену до глибини 0,4–0,5 м шаром, що містив попіл, золу, перепалені фрагменти кераміки й речей кінця XIV–XV ст., багато печини трипільського часу й поодинокі фрагменти кераміки того самого часу. На глибині 0,25 м у ямі зафіксовано фрагменти горілих дощок. Яму спущено в овально-підквадратну споруду, забутовану материковою глиною. Вона була значно більша, приблизно 2,0 × 2,0 м і з глибини 0,8 м заповнена сірим щільним культурним шаром з вкрапленням вугликів, печини та дрібних фрагментів кераміки XIV–XV ст. і трипільського часу. По стінках дно ями було обкладене дрібними камінцями й залягало на глибині 1,2 м від сучасної поверхні. Посередині споруди зафіксовано стовпову яму завглибшки 0,2 м від дна споруди. Вдалося простежити заповнення і вторинне використання споруди. Спочатку це була підквадратно-округла господарська будівля з опорним стовпом у центрі, мабуть, укрита солом'яним дахом (навколо знайдено дві стовпові ями, забиті материковою глиною). Потім споруду покинули і в ній поступово накопичувався культурний шар (світло-сірий з включенням вугликів, дрібних фрагментів печини, кісток тварин і дрібного каміння). Через деякий час (період занепаду був досить короткий, бо кераміка майже не змінила конфігурацію й техніку та технологію виготовлення) під час нівелювання поверхні території її забили материковою глиною й на її місці викопали меншу господарчу яму, що частково всередині прорізала материкову забутовку споруди. Подібні клуні часто спостерігаються в житлових комплексах давньоруського часу.

Відзначимо, що будівля могла разом з відкритим вогнищем належати до одного з таких комплексів. У верхньому її заповненні (господарча яма) знайдено залізний наконечник стріли (XIII–XV ст.), дві голки з кісток, мабуть, гризунів, два плоских залізних предмета з отворами та крем'яне кресало. Також було зібрано фрагменти горщиків, що є колекцією досить різ-

¹ НА ІА НАНУ. Вінгородська Л. І. Звіт про археологічні дослідження у м. Вінниця в 2005 році. С. 14–15.

номанітних за конфігурацією вінець і датуються досить широко: від XIII до XV ст.¹

2006 р. поруч з житлом № 5 з залишками череня печі XIII ст. відкрито яму № 4 діаметром 1,5 м і завглибшки 2,5 м². До низу яма трохи розширювалася й у східній стінці мала дві сходинки. Знахідок у ямі не зафіксовано. Можливо, її використовували як лідник (Рис. 10).

Звернемо увагу на ще одну споруду, що проявилась у східній стінці розкопу № 1 2017 р.² Вона також була спалена й засипана материковою глиною з землею під час нівелювання поверхні. На перепаленій до червоного кольору підлозі знайдено масляний світильник у формі мисочки з ручкою й носиком (Рис. 18).

Господарчу споруду-яму було зафіксовано 2018 р. на розкопі № 1³. Вона складалася з двох ям, заглиблених у материк, дотичних одна до одної (Рис. 15). Перша яма, розміром 1,4 × 1,4 м і завглибшки до 1,6 м, мала прямі стінки. З глибини 1,1 м була заповнена щільним горілим шаром з попелом і деревними вугликами. Верхній шар забутований материковою глиною. В заповненні знайдено фрагменти кераміки XIV–XV ст. Це горщики, зроблені на ручному гончарному крузі з домішкою жорстви, а іноді — слюди, й орнаментовані по стінках однією чи двома хвилястими лініями (Рис. 16–17).

Друга яма мала менші розміри (1,2 × 1,2 м) і глибину 1,2 м. В заповненні знайдено фрагменти кераміки, ідентичні знайденим у ямі 1. Після пожежі під час нівелювання поверхні споруду зверху забутовували материковою глиною.

Рів. Для перевірки, чи є залишки рову між пригородком і замком, було закладено траншею напрямом південь — північ до обриву в кар'єр. Під час робіт зафіксовано достатньо крутий схил у бік кар'єру з щільним темно-сірим шаром із включенням вугликів і дрібних фрагментів печини, який починався на глибині 1,2 м від поверхні на материк. В ньому траплялися дрібні фрагменти кераміки трипільського часу. На схилі рову з боку пригородка знайдено фрагменти скляного браслету киеворуського часу (XIII ст.). Над цим шаром збереглася засипка щільної материкової глини, в якій траплялися фрагменти кераміки трипільського та середньовічного часів. Глибина в нижній частині темного шару сягала 5,5 м, і він опускався ще нижче в бік обриву (до обриву не був докопаний). Швидше за все, поверхню пригородка знівелювали під час виникнення кладовища і материковим шаром з пригородка засипали рів.

¹ НА ІА НАНУ. Виноградська Л. І. Звіт про археологічні дослідження у м Вінниця в 2006 році. К., 2007.

² НА ІА НАНУ. Виноградська Л. І. Звіт про археологічні дослідження у м Вінниця в 2017 році. К., 2018.

³ НА ІА НАНУ. Виноградська Л. І. Звіт про археологічні дослідження у м Вінниця в 2018 році. К., 2019.

У перемішаному культурному шарі та в спорудах по всій площі розкопів зібрано фрагменти різночасових керамічних виробів від XIII до XVII ст. У відсотковому відношенні переважає кераміка XIV–XVI ст. Вона поділяється на три основні групи, яким дається коротка загальна характеристика.

1) Кераміка середини XIII — початку XV ст. Її знайдено в заповненні жител і споруд цього періоду й мішаному культурному шарі. Це невеликі та середні горщики, зроблені на ручному гончарному крузі, достатньо примітивних форм і поганої якості, з вінцями, злегка відхиленими назовні, що мали край округлої або зрізаної форми (Рис. 19. 1,5; 20; 21.2-5; 22.1-4, 6-7; 23.1,4-5; 24.1,3-4; 25.8,11,13,17,22; 26.1,4-5). Прикрашена найчастіше по плічках і тулубу однією чи кількома недбалими горизонтальними хвилями. Глиняне тісто нещільне, з домішкою жорстви або великозернистого піску.

В невеликій кількості трапляються горщики середини XIII ст. з краєм, загорнутим усередину, вкриті по вінцях білим ангобом (Рис. 19.4). Вони зроблені зі щільнішого тіста з домішкою великозернистого піску. Деякі орнаментовані по плічках нігтьовими вдавленнями й горизонтальними лініями по плічках і тулубу. В невеликій кількості на денці простежується закраїна (Рис. 20.1), що вказує на ремісничі традиції киеворуського часу, але більшість горщиків має рівні денця на підсипці, іноді трапляються вже зрізані дротом. У цій групі кераміки є лише горщики. Серед інших керамічних виробів знайдено тільки олійний світильник у формі мисочки з носиком і ручкою (Рис. 18). Мабуть, столовий посуд робили з дерева. Подібна кераміка трапляється на багатьох пам'ятках Поділля цього періоду й датується ідентично.

2) Побутовий посуд XV — початку XVI ст. відрізняється від першої групи ретельнішим виконанням, хоча ще трапляються екземпляри з попередньої групи. Характерними ознаками кераміки цієї групи є потовщені ззовні вінця та глибока виїмка зсередини (Рис. 22.8) або різка відхиленість вінець назовні (Рис. 23). В цій групі майже немає кераміки з орнаментом з хвилястих горизонтальних ліній, але вже є димлені (морені) керамічні вироби. Серед них — невелика макітра з прямими стінками й защипами по краю вінець (Рис. 24.5). Звернемо увагу на фрагмент димленого горщика з підквадратним вінчиком і похилими плічками (Рис. 21.1). Характерною його рисою є смуга штампованого орнаменту — імітації готичного шрифту. Подібна димлена кераміка трапляється в одиничних екземплярах у замках Східного Поділля (Брацлав, Хмільник та інші). Багато її зібрано на території замку в Кам'янець-Подільському і датовано кінцем XV — серединою XVI ст. (Виногородська, Л. І. 2009). Її появу на Поділлі пов'язують з німецькими колоністами, що майже з XIII ст. осідали на західних землях Поділля, але це питання потребує ретельнішого дослідження.

3) Наступна група складається з димленої кераміки, що з'явилася на Замковій горі в кінці XV ст., але переважно характерна для матеріалів XVI ст.

(Рис. 20.2; 25.2-5, 15, 16, 18, 21, 22, 25; 27.5; 30). Має сіру шерехату поверхню, причому всередині світлішу. Вінця з легким канелюром зсередини і потовщенням зовні. Денце зрізане дротом. Прикрашена горизонтальними врізаними лініями по плічках і тулубу. В тісті, як правило, є домішки великозернистого піску (кварциту). Асортимент її розширюється. В цій групі вже трапляються покривки від горщиків (Рис. 19.2-3; 30.5), миски, ринки, дитячі горщики для туалету (Рис. 28.2). Така кераміка є на багатьох пам'ятках міського типу, де Л. І. Виногородська проводила розкопки (Брацлав, Зіньків, Кам'янець-Подільський, Старокостянтинів та інші).

В культурному шарі траплялись і дрібні фрагменти кераміки східного походження. Один з них — уламок посудини з овалоподібним тулубом і вузьким горлом зі щільної червоної глини. Ззовні вкритий по білому ангобу салатною поливою, орнаментований по тулубу коричневими зигзагами та горизонтальними смугами (Рис. 19.6.).

В рушеному культурному шарі на всій території пригородка й у заповненнях жител трапляються фрагменти сирцевої цегли та деінде — цегла-пальцівки.

В культурному шарі й засипці поховань знайдено льодоходи (Рис. 31.7), кресало XIII–XIV ст. (Рис. 31.10), вістря від стріл (Рис. 31.4–5), що датуються XIII–XV ст.; арбалетний болт XIV–XV ст.; підкови для взуття, мушкетні кулі, монети різного часу, серед яких привертають увагу монети першої половини — середини XVI ст.: напівгрош Сигізмунда (Зигмунта) II Августа 1548 р., карбування Вільна; 1 денарій Фердинанда I Габсбурга 1544 р., карбування Кремниці; шеляг Сигізмунда (Зигмунта) I Старого 1539 р., карбування Гданська¹.

Загалом археологічні дослідження на території пригородка Вінниці показали, що місто місто XIII–XVI ст. на Замковій горі (Старе місто) було забудоване за киево-руською традицією: замок (дитинець) — пригородок (посад) — місто (поселення).

Антропологічні дослідження матеріалів (XVIII–XIX ст.). Чоловіча серія в середньому характеризується малою довжиною (на межі з помірними величинами), великою шириною та помірною висотою черепної коробки (Табл. 1). В цілому за поперечно-поздовжнім індексом (81,6) серія помірно брахікранна. В ній виявлено 2 доліхокранних (4%), 13 мезокранних (26,0%) і 28 брахікранних (56,0%) черепів. Вушна висота й довжина основи черепа помірні. Лоб має середню ширину й помірний нахил.

Чоловічі черепи мають помірний діаметр вилиць (134,0 мм) та малу верхню висоту обличчя, а верхньолицьовий індекс (49,7) указує на широке обличчя загалом (еурієн). Вертикальний профіль лица ортогнатний. Подібна морфологія спостерігається на Волині (Бірюліна, О. & Долженко, Ю.

¹ НА ІА НАНУ. Виногородська Л. І. Звіт про археологічні дослідження у м. Вінниця в 2016 році. К., 2017. С. 17–18.

2014, с. 35–52). Горизонтальне профілювання обличчя в середньому силь-
не як на верхньому, так і на середньому рівні (Табл. 1).

Мала висота й помірна ширина орбіт зумовлюють помірний орбітний
індекс (76,8), на межі з низькими категоріями, що вказує на відносно серед-
ньо широкі орбіти (мезоконхія). Носовий отвір чоловічої серії характеризу-
ється малою шириною та малою висотою, носовий індекс (49,0) свідчить про
помірну ширину носа (мезоринія). За світовим масштабом, чоловіча серія
характеризується сильним випинанням носових кісток щодо лінії вертикаль-
ного профілю обличчя (31,6°). Перенісся високе як за симотичним індексом,
так і за дакріальним (Табл. 1).

**Таблиця 1. Середні статистичні дані чоловічої краніологічної серії
з поховань XVIII–XIX ст. у м. Вінниця (Старе місто).**

№ за Мартіном	Ознаки	M	n	σ	m(M)	ms	min	max
1	Поздовжній діаметр	177,8	43	6,4	0,98	0,69	162,0	198,0
8	Поперечний діаметр	145,2	44	5,6*	0,85	0,60	133,0	158,0
17	Висотний діаметр	135,9	42	5,8*	0,90	0,63	122,0	148,0
5	Довжина основи черепа	100,8	37	4,6*	0,76	0,54	92,0	111,0
9	Найменша ширина лоба	97,6	49	4,2	0,60	0,42	89,6	106,0
45	Вилічний діаметр	134,0	43	4,9	0,75	0,53	123,0	144,0
40	Довжина основи обличчя	95,9	37	5,4*	0,89	0,63	81,5	103,0
48	Верхня висота обличчя	66,9	46	4,7*	0,70	0,49	59,0	78,5
47	Повна висота обличчя	117,0	20	6,3**	1,40	0,99	106,0	128,0
43	Верхня ширина обличчя	105,2	41	3,2**	0,51	0,36	99,4	112,0
46	Середня ширина обличчя	95,0	35	5,0	0,85	0,60	85,5	105,0
55	Висота носа	50,1	47	3,2*	0,47	0,33	45,0	59,0
54	Ширина носа	24,4	44	1,7	0,26	0,18	20,5	27,8
51	Ширина орбіти	41,6	46	1,8	0,27	0,19	38,0	47,6
52	Висота орбіти	31,8	46	2,1*	0,31	0,22	27,0	37,2
20	Вушна висота	115,5	38	3,9	0,63	0,45	106,0	122,6
SC (57)	Симотична ширина	9,6	42	1,8	0,28	0,20	5,1	12,4
SS	Симотична висота	4,6	42	1,4*	0,21	0,15	2,0	8,2
MC (50)	Максифронтальна ширина	19,4	41	1,8	0,28	0,20	14,9	22,3
MS	Максифронтальна висота	7,9	41	1,2	0,18	0,13	5,0	10,9
DC (49a)	Дакріальна ширина	25,0	41	1,9**	0,29	0,21	21,6	28,0
DS	Дакріальна висота	14,4	41	1,7*	0,26	0,18	11,0	17,2
FC	Глибина іклової ямки	-4,0	40	1,4*	0,23	0,16	-1,0	-7,0
32	Кут профілю лоба від nas.	88,5°	19	4,4*	1,01	0,72	81,0	95,0
GM/FN	Кут профілю чола від gl	79,0°	19	5,1*	1,16	0,82	71,0	90,0
72	Кут загалнолицьовий	87,4°	19	4,3*	0,98	0,69	81,0°	97,0°
73.	Кут середньої частини обличчя	88,3°	19	4,3*	0,99	0,70	80,0°	98,0°
74.	Кут альвеолярної частини обличчя	78,8°	19	6,6*	1,50	1,06	67,0°	90,0°
75(1).	Кут випинання носа	31,6°	33	5,2*	0,90	0,64	16,0°	45,0°
77.	Назомаліярний кут	135,8°	46	4,0**	0,59	0,42	128,0°	145,0°
P	Зигмаксиліярний кут	128,2°	39	5,8*	0,92	0,65	115,0°	141,0°

	Надперенісія	2,2	48	0,7	0,10	0,07	1,0	4,0
23а	Горизонтальна окружність через офріон	513,0	34	14,9*	2,56	1,81	484,0	554,0
Індекси								
8:1	Черепний	81,6	43	3,9*	0,59	0,42	72,9	91,4
17:1	Висотно-поздовжній	76,7	41	3,4*	0,53	0,38	67,0	83,7
17:8	Висотно-поперечний	93,4	42	4,6	0,71	0,50	81,0	102,0
9:8	Лобно-поперечний	67,5	44	3,6*	0,54	0,38	60,8	78,9
20:1	Висотно-поздовжній	65,4	38	2,5	0,40	0,28	59,6	72,5
20:8	Висотно-поперечний	79,7	38	3,3	0,53	0,38	72,0	87,2
10:8	Коронарно-поперечний	84,6	44	3,0	0,44	0,31	77,8	91,5
9:10	Широтний лобний	79,5	47	3,1**	0,45	0,32	73,4	87,2
45:8	Поперечний фацио-церебральний	92,4	41	3,1**	0,48	0,34	85,9	98,6
48:17	Вертикальний фацио-церебральний	49,2	40	4,0*	0,63	0,44	42,1	57,6
9:45	Лобно-вличний	73,0	42	3,8*	0,58	0,41	65,6	85,4
10:45	Коронарно-вличний	91,7	42	4,2*	0,64	0,45	81,8	99,0
40:5	Випинання обличчя	95,3	36	3,6**	0,61	0,43	86,5	102,0
47:45	Загальний лицьовий	87,3	19	4,9**	1,11	0,79	77,3	98,3
48:45	Верхній лицьовий	49,7	42	3,3	0,51	0,36	42,2	56,1
54:55	Носовий	49,0	44	4,4*	0,67	0,47	36,6	57,8
DS:DC	Дакріальний	57,2	42	9,4*	1,45	1,02	26,8	73,9
SS:SC	Симотичний	48,2	43	10,5**	1,60	1,13	31,3	80,8
MS:MC	Максилофронтальний	41,0	41	6,9	1,08	0,76	27,6	62,3
52:51	Орбітний	76,8	45	4,7**	0,71	0,50	65,2	93,8
63:62	Піднебінний	81,3	38	7,0	1,13	0,80	70,3	97,6
61:60	Щелепно-альвеолярний	116,6	32	7,1	1,25	0,89	102,0	129,0

M — середня арифметична величина; n — кількість випадків; σ — середнє квадратичне відхилення;
 m (M) — похибка середньої арифметичної величини; ms — похибка середнього квадратичного відхилення;
 * перевищує стандартні величини середнього квадратичного відхилення;
 ** менше за стандартні величини середнього квадратичного відхилення.

Зіставлення 50 емпіричних величин середнього квадратичного відхилення чоловічої вибірки черепів Старого міста зі стандартними величинами показало перевищення емпіричних значень у 25 випадках (50,0%) і зниження — в 10 випадках (20,0%). Лише 15 значень середнього квадратичного відхилення (30,0%) вкладаються в стандартні норми (Табл. 1). Це може свідчити про антропологічну неоднорідність серії.

Жіноча краніологічна серія XVIII–XIX ст. зі Старого міста (22 черепи) характеризується малим поздовжнім і великими висотним та поперечним діаметрами черепної коробки, за поперечно-поздовжнім індексом вона брахікранна (82,7). В серії зафіксовано три мезокранні черепи та 12 брахікранних, ще в семи випадках через погану збереженість черепний індекс установити не вдалося. Не виявлено жодного доліхокранного варіанта.

Обличчя в жінок помірно широке й невисоке як за абсолютними розмірами, так і за верхньолицьовим індексом (50,1). Чоло середньо широке,

на межі з вузьким. Загальний лицьовий кут ($83,5^\circ$) свідчить про мезогнатність обличчя. Горизонтальне його профілювання в середньому сильне.

Орбіти помірної ширини й малої висоти, за показником (81,0) — помірні (мезоконхія). Носовий отвір малої висоти (на межі з помірними розмірами) і помірно широкий, індекс цих параметрів (48,1) теж свідчить про помірну ширину носа (мезоринія). Випинання носа щодо рівня профілю обличчя — сильне ($25,0^\circ$) перенісся високе.

Висновки. Археологічні дослідження на території Вінниці в 2005–2006 та 2016–2018 рр. виявили поселення XIII –початку XV ст. у кількох місцях: 1) на Замковій горі в Старому місті, якому передувало городище киево-руського часу (знахідки скляних браслетів, кераміки, залишків жител і печей XIII ст.); 2) поселення на мисовому підвищенні в гирлі р. Вінничка (керамічний матеріал з шурфів, денце горщика з клеймом); 3) городище з земляно-дерев'яними конструкціями валів і ровом XIII–XV ст. на території лікарні ім. акад. О. І. Ющенка.

Найбільше археологічного матеріалу XIII–XV ст. зібрано на Замковій горі, звідки, на нашу думку, почалися формування міської поселенської структури і сталий розвиток міста Вінниця. Його планувальна структура повторює плани давньоруських міст, що в подальшому (XV–XVI ст.) набули типових рис українського міста: замок — пригородок — міське поселення; замок — міське поселення. Після того, як уряд Речі Посполитої наприкінці XVI — на початку XVII ст. збудував замок на острові Кемпа, Старе місто поступово занепало, проте почали активно заселяти правий берег Південного Бугу. Земляні укріплення нового п'ятикутного острівного замку з'єднав з правим берегом міст, від якого формувалася мережа вулиць. Замкові укріплення дали можливість забудувати територію ближче до замку храмами й монастирями, територіальний простір навколо яких активно заселявся. Однак археологічні дослідження у дворі Спасо-Преображенського собору (колишнього Домініканського монастиря) вказують на будову правого берега Вінниці вже на середину — другу половину XVI ст. (Виноградська, Л. І. 2016, с. 6–19).

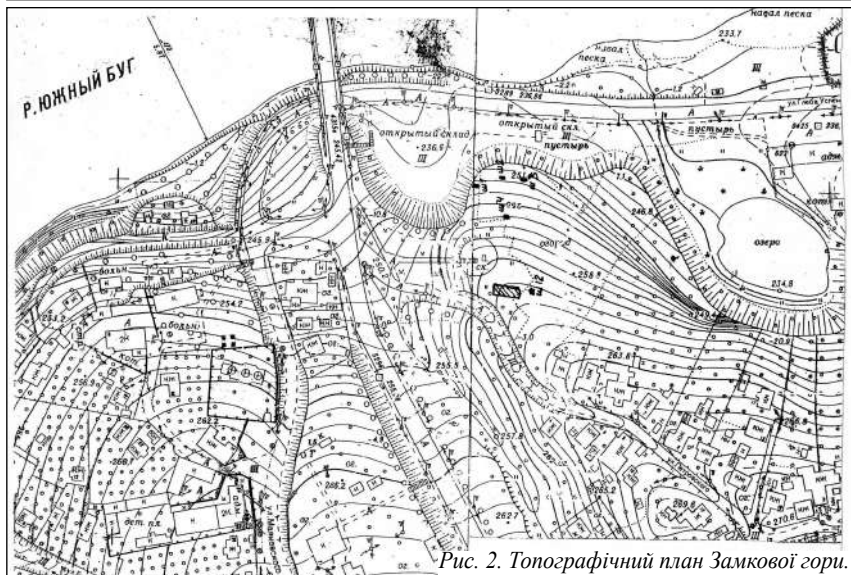
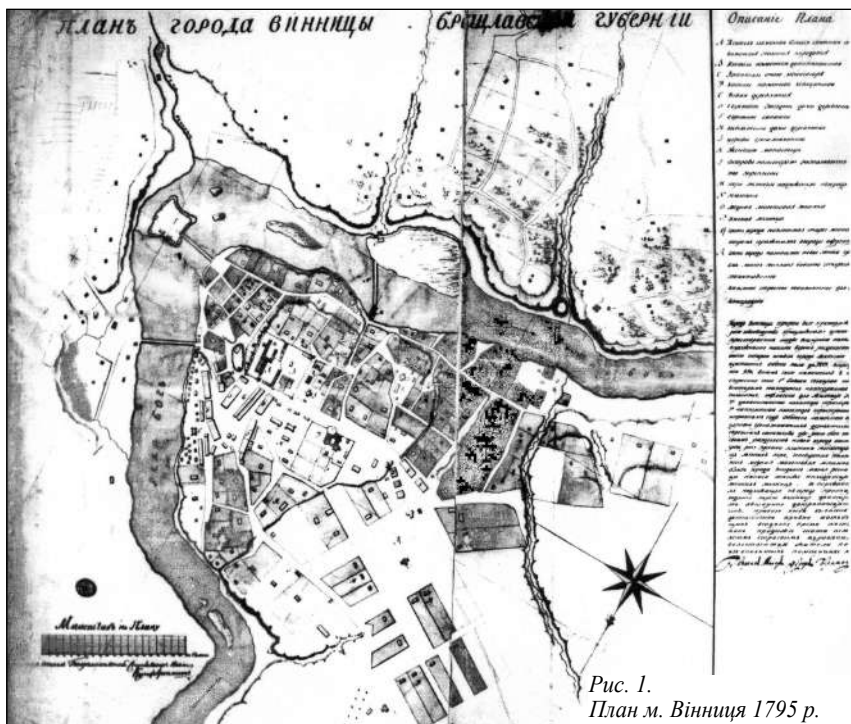
Таким чином, на основі археологічних даних можна говорити про первинне формування міста Вінниця в XIII ст. на території Замкової гори у Старому місті з характерними для киеворуської (давньоукраїнської) доби ознаками — «поліцентрична й периферійна поселенська структура» (Царенко, С. О. 2015), де замок на Замковій горі був центром, від якого йшло розселення і освоєння територій як лівого, так і правого берегів Південного Бугу. Воно проходило в загальному урбаністичному контексті тогочасної європейської практики, але зі специфічними для Східного Поділля рисами. Постійна загроза з боку Степу заважала будувати сталі споруди, а, оскільки всі вони були дерев'яні (й замок теж), то часто під час набігів зазнавали пожеж.

Головну роль у заселенні території відігравав замок, куди місцеве населення могло сховатися при набігах кримських татар і турків. Пригородок-посад мав садибну забудову, причому під час розкопок постійно фіксувалися прошарки згарищ, що відносяться за археологічними матеріалами до XV — початку XVI ст.

Указаний археологічний матеріал, знайдений на Замковій горі, дає можливість попередньо припустити, що на його території було тривале поселення середини XIII–XVI ст., причому воно часто зазнавало пожеж або руйнації, про що говорять і періодичні нівелювання поверхні й часті перебудови жител майже на одному місці. Планувальна структура пригородка вказує на садибну забудову (під час розкопок виявлено п'ять скупчень залишків жител на відстані 20,0–25,0 м (Рис. 9). Знахідки сирцевої цегли вказують на східні риси у домобудуванні в деякі періоди життя на цій території й наявність їх змішаних форм (відкриті вогнища та традиційні глинобитні печі), що було притаманно і киеворуському часу (зв'язки з половецьким степом).

На нашу думку, треба вести далі археологічні роботи в м. Вінниця з розширенням досліджуваних територій і пошуком нових об'єктів у системі локаційного розвитку міста та прилеглих населених пунктів і територій для з'ясування підстав зростання ролі Вінниці в розвитку поселень і міст Побужжя, що, мабуть, разом з іншими чинниками вплинуло й на рішення уряду перенести столицю Брацлавщини з Брацлава до Вінниці в кінці XVI ст.

Аналіз краніологічних матеріалів з поховань кінця XVIII–XIX ст. у Старому місті дає змогу визначити антропологічний тип тогочасних мешканців міста Вінниці. За ознаками будови черепа, ці люди належали до великої європеїдної раси й характеризувалися своєрідним комплексом морфологічних особливостей. Як чоловікам, так і жінкам були притаманні брахікранія, відносно широке ортогнатне (у жінок — мезогнатне) обличчя, добре профільоване в горизонтальній площині, сильне випинання носа. Орбіти — помірно високі, ніс середньої ширини, перенісся високе. Мешканці Вінниці цілком вписуються до центральноукраїнського краніологічного типу, за класифікацією Т. О. Рудич (Рудич, Т. О. 2014, с. 114). Однак специфічною рисою обличчя вінницьких чоловіків було сильне випинання носа. Найближчими за фізичними характеристиками до мешканців Вінниці кінця XVIII–XIX ст. виявилися групи населення з Волині.





Винниця — Видь на старый городъ (съ пгичьяго полета)
Winnica — Widok na stare miasto

Рис. 3. Вид на кар'єр по добуванню каміння на території Замкової гори XIX ст.

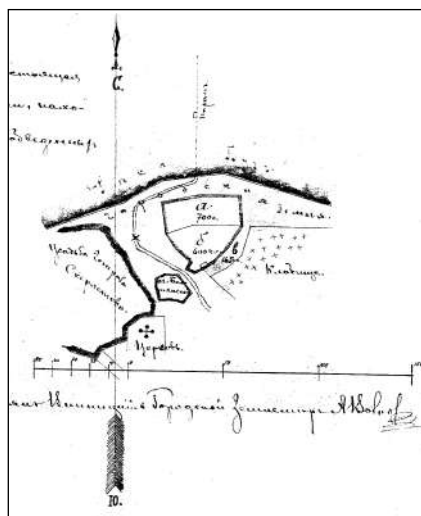


Рис. 4. План розробки кар'єру з добування каміння на Замковій горі XIX ст.



Рис. 5. Топографічний план замку на території лікарні ім. акад. О. І. Юценка.

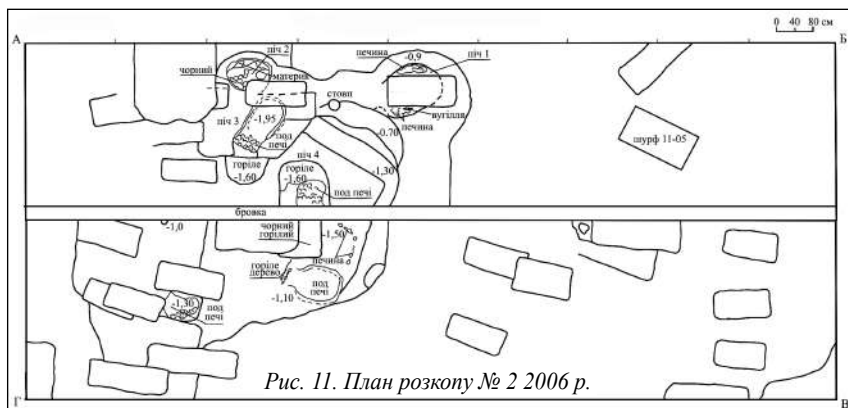


Рис. 11. План розкопу № 2 2006 р.



Рис. 12. Вид на печі садиби на розкопі № 2 2006 р. (об. 4).

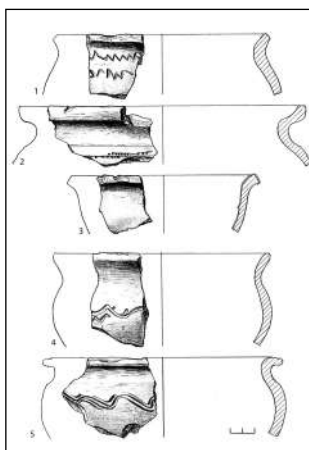


Рис. 12а.

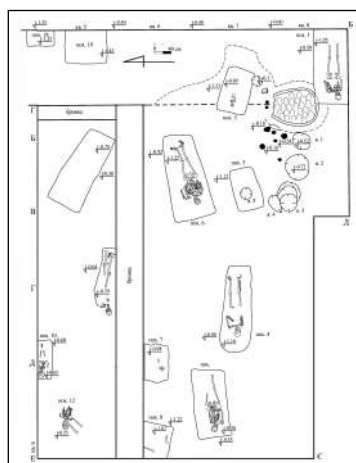


Рис. 13. Частина плану розкопу № 1 2017 р. з житлом.



Рис. 14. Вид на житло з пічю розкопу № 1 2017 р.



Рис. 15. Вид на господарчі ями з розкопу № 1 2018 р.

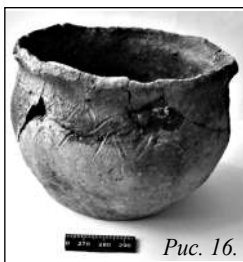


Рис. 16.

Горцик з господарчої ями розкопу № 1 2018 р.



Рис. 17.

Фрагмент горцика з господарчої ями розкопу № 1 2018 р.

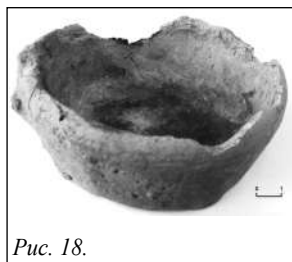


Рис. 18.

Масляний світильник з споруди розкопу № 1 2017 р.

Рис. 19–30. Побутова кераміка середини XIII–XVI ст. з Замкової гори.

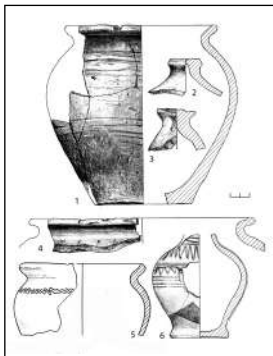


Рис. 19.

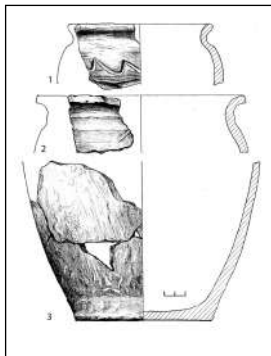


Рис. 20.

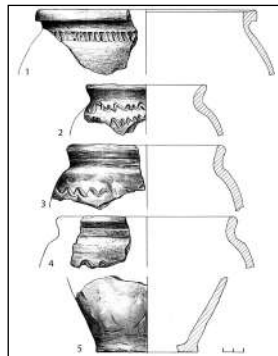


Рис. 21.

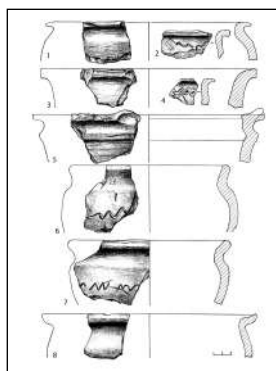


Рис. 22.

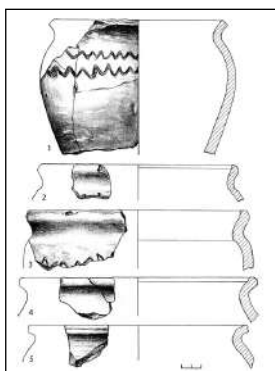


Рис. 23.

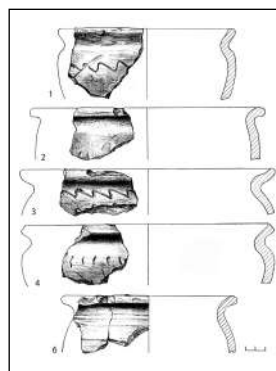


Рис. 24.

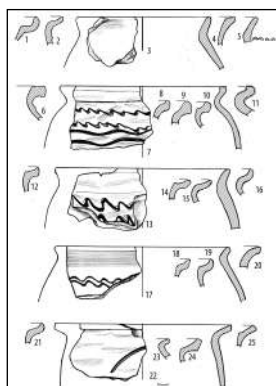


Рис. 25.

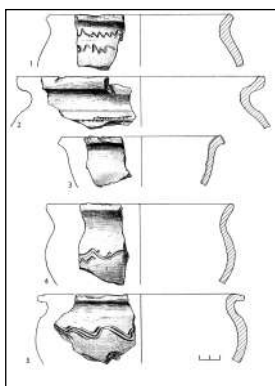


Рис. 26.

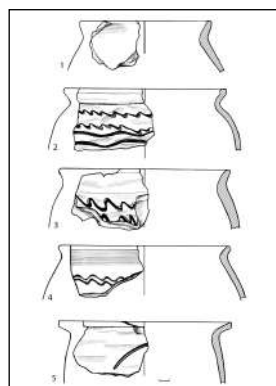


Рис. 27.

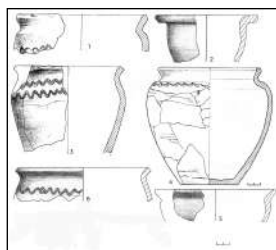


Рис. 28.

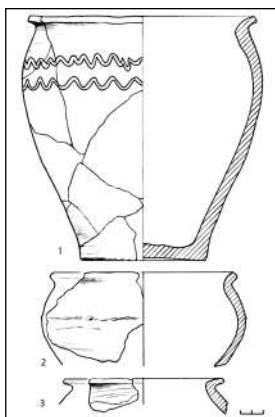


Рис. 29.

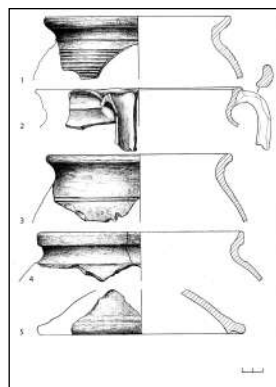


Рис. 30.

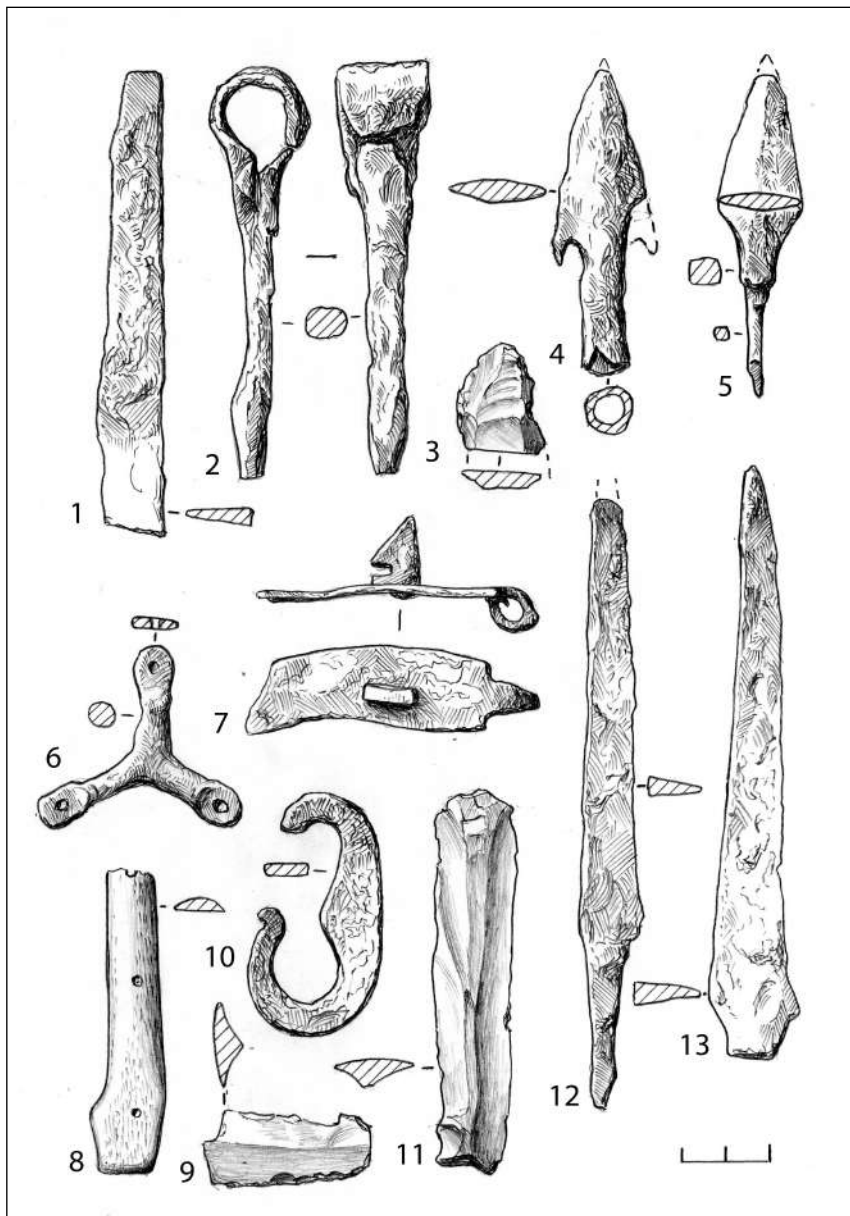


Рис. 31. Індивідуальні знахідки з Замкової гори.

Алексеев, В. П. & Дебец Г. Ф. 1964. *Краниометрия. Методика антропологических исследований*. Москва: Наука.

Батюшков, П. И. 1891. *Подолья. Историческое описание*. Санкт-Петербург.

Бірюліна, О. & Долженко, Ю. 2014. Ciało moje grzeszne w cerkwi ma być pogrzebione u pochowane: історико-антропологічний нарис про похованих у крипті луцької Хресто-воздвиженської братської церкви. *Zamojsko-Wolynskie zeszyty muzealne. Zamosьko-Волинські музейні зошити. Not. (Вип.) VI*, Zamosc — Луцьк. С. 35–52.

Виногородська, Л. І. 2004. Археологічні дослідження у смт. Брацлав Вінницької області у 2003 р. *Археологічні відкриття в Україні 2002–2003 рр.* 36. наук. праць. Вип. 6. С. 91–95.

Виногородська, Л. І. 2007. Археологічні дослідження у м. Вінниця в 2005 р. *Археологічні дослідження в Україні 2005–2007 рр.* Київ — Запоріжжя. С. 8–13.

Виногородська, Л. І. 2009. До питання про час виникнення м. Вінниця (за матеріалами археологічних досліджень). *Вінниччина: минуле та сьогодення*. Вінниця, 2009. С. 117–122.

Виногородська, Л. І. 2020. Археологічні дослідження кладовища кінця XVIII–XIX ст. у м. Вінниця (поховання священика). *Нові дослідження пам'яток козацької доби в Україні*. Вип. 29. Ніжин, 2020. С. 102–110.

Дашкевич, Я. 1994. Угорська експансія на золотоординське Поділля 40-х — 50-х рр. XIV ст. *Україна в минулому*. Вип. 5. Київ — Львів. С. 32–65.

Долженко, Ю. В. & Потехіна, І. Д. 2020. Аналіз краніологічної серії з поховань XVIII–XIX ст. у Вінниці. *Археологічні дослідження в Україні 2018 р.* Київ. С. 305–310.

Козубовський, Г. 1991. *Находки монет XIV–XV ст. на території Києва*. Київ, 1991. С. 43.

Кучера, М. П. 1969. Про одну групу середньовічної кераміки на території УРСР. *Слов'яно-руські старожитності*. Київ. С. 174–181.

Молчановський, Н. 1885. *Очерк известий о Подольской земле до 1434 года*. Киев. С. 194.

Отамановський, В. Д. 1993. *Вінниця в XIV–XVII століттях: Історичне дослідження*. Вінниця.

Потехіна, І. Д. & Долженко, Ю. В. 2019. Антропологічні матеріали з розкопок у Старому місті, Вінниця. *Археологічні дослідження в Україні 2017*. Київ. С. 384–387.

Рудич, Т. О. 2014. *Населення середнього Подніпров'я I–II тисячоліття: за матеріалами антропології*. Київ.

Секретарьов, А. М. 1993. Топографія міста Вінниці і його замків у XIV–XVIII ст. *Вінниці — 630*: М-ли I Вінницької наук.-теор. конференції. Вінниця.

Секретарьов, А. 1999. *Місто над Бугом. 400 років тому і по тому*. Вінниця.

Сецинский, Е. 1901. Археологическая карта Подольской губернии. *Труды II-го археологического съезда в Киеве в 1899 году*. Москва. Т. I. С. 230–231.

Тихомиров, М. Н. 1979. *Русское летописание*. Москва: Наука. С. 88.

Хавлюк, П. І. 1994. Вінниця та її околиці. *М-ли II іст.-краєзн. конф. «Вінниця: минуле і сучасне», присвяч. 50-річчю визвол. м. Вінниці від нім.-фашист. загарб.* Вінниця. С. 6–9.

Царенко, С. О. 2005. Містобудівна еволюція Вінниці за середньовіччя. *Сучасні проблеми дослідження, реставрації та збереження культурної спадщини*: 36. наук. праць. Вип. 2. С. 307–327.

Царенко, С. 2007. *Градострой словено-руський. Очерки по строительству и культурологии*. Вінниця.

Царенко, С. О. 2007. Розвиток давньої Вінниці і датування центру розселення «Град Веніча», «Город Веніца», «Место Веніцке». *Вінниччина: минуле та сьогодення. Краєзнавчі дослідження*. (М-ли XXI Він. наук. істор.-краєзн. конференції 25–26 жовтня 2007 р.). Вінниця. С. 97–104.

Царенко, С. О. 2016. Місто Вінниця: містобудування та архітектура. *Пам'ятки історії та культури Вінницької області*. Вінниця. С. 29–58.

Царенко, С. 2016. Першоджерела з історії розвитку регіональної містобудівної системи та її центрів і методологія синтезу галузевих знань: Вінницький осередок подільського розселення княжих часів. *Міста і містечка Поділля від доби Середньовіччя до початку ХХ ст.* Матеріали наукової конференції 24–25 вересня 2015 р. Вінниця. С. 28–42.

Brothwell, D. R. 1972. *Digging up Bones*. London.

Buikstra, J. E. & Ubelaker, D. 1994. Standards for Data Collection from Human Skeletal Remains. *Research series*. No. 44. Fayetteville, Arkansas: Arkansas archeological survey research series no 44.

Vallois, H. V. 1937. La durée de la vie chez l'homme fossile. *L'Anthropologie*. № 47. P. 499–532.

Martin, R. *Lehrbuch der Anthropologie. In systematischer Darstellung. Mit besonderer Berücksichtigung der anthropologischen Methoden für Studierende, Ärzte und Forschungsreisende*. Zweite, vermernte Auflage. Bd. 2: Kraniologie, Osteologie. Jena.

Alekseev, V. P. & Debec G. F. 1964. *Kraniometrija. Metodika antropologicheskikh issledovanij [Cranioimetry. Methods of the Anthropological Research]*. Moskva: Nauka. [in Russian]

Batjushkov, P. I. 1891. *Podolija. Istoricheskoe opisanie [Podillya. Historical Description]*. Sankt-Peterburg. [in Russian]

Biriulina, O. & Dolzhenko Yu. 2014. Cialo moie grzeszne w cerkwi ma byc pogrzebione y pochowane: istoryko-antropolohichnyi narys pro pokhovanykh u krypti lutskoï Khrestovozdvyzhenskoï bratskoï tserkvy [Bury and Entomb My Sinful Body in the Church: Historical and Anthropological Essay on the Buried in Crypt of Brethren Feast of the Cross Church in Lutsk]. *Zamojsko-Wolynskie zeszyty muzealne. Zamosko-Volynski muzeini zoshyty*. Nom. (Vyp.) VI, Zamosc — Lutsk. S. 35–52. [in Ukrainian]

Vynohrodska, L. I. 2004. Arkheolohichni doslidzhennia u smt. Bratslav Vinnytskoï oblasti u 2003 r. [Archeological Investigations in Urban-Type Settlement Bratslav, Vinnytsia Region in 2003]. *Arkheolohichni vidkryttia v Ukraini 2002–2003 rr*: Zb. nauk. prats. Vyp. 6. S. 91–95. [in Ukrainian]

Vynohrodska, L. I. 2007. Arkheolohichni doslidzhennia u m. Vinnytsia v 2005 r. [Archeological Investigations in Vinnytsia]. *Arkheolohichni doslidzhennia v Ukraini 2005–2007 rr*. Kyiv — Zaporizhzhia. S. 8–13. [in Ukrainian]

Vynohrodska, L. I. 2020. Arkheolohichni doslidzhennia kladovysheha kintsia XVIII–XIX st. u m. Vinnytsia (pokhovannia sviashchenyka) [Archaeological Studies at the Cemetery of the 18th — 19th Cent. in Vinnytsia (Entombment of the Priest)]. *Novi doslidzhennia pamiatok kozatskoï doby v Ukraini*. Vyp. 29. Nizhyn, 2020. S. 102–110. [in Ukrainian]

Dashkevych, Ya. 1994. Uhorska ekspansii na zolotoordynske Podillia 40-kh — 50-kh rr. XIV st. [Hungarian Expansion in Golden Horde Podillia in 1340's — 1350's]. *Ukraina v mynulomu*. Vyp. 5. Kyiv — Lviv. S. 32–65. [in Ukrainian]

Dolzhenko, Yu. V. & Potiekhina, I. D. 2020. Analiz kraniolohichnoi serii z pokhovan XVIII–XIX st. u Vinnytsi [Analysis of Craniological Series from the Burials of 18th — 19th Cent. in Vinnytsia]. *Arkheolohichni doslidzhennia v Ukraini 2018 r*. Kyiv. S. 305–310. [in Ukrainian]

Kozubovskij, G. 1991. *Nahodki monet XIV–XV st. na territorii Kievâ [Coins of 14th — 15th Cent. Found in Kyiv]*. Kiev, 1991. S. 43. [in Russian]

Kuchera, M. P. 1969. Pro odnu hrupu srednovichnoi keramiky na terytorii URSR [About One Group of Medieval Ceramics in Ukr. SSR]. *Slov'iano-ruski starozhytnosti*. Kyiv. S. 174–181. [in Ukrainian]

Molchanovskij, N. 1885. *Ocherk izvestij o Podol'skoj zemle do 1434 goda [Essay on Notifications about Podillia before 1434]*. Kiev. S. 194. [in Russian]

Otamanovskiy, V. D. 1993. *Vynnytsia v XIV–XVII stolittiah: Istorychne doslidzhennia [Vynnytsia in 14th — 17th Cent.: Historical Study]*. Vynnytsia. [in Ukrainian]

Potiekhina, I. D. & Dolzhenko, Yu. V. 2019. Antropologichni materialy z rozkopok u Staromu misti, Vynnytsia [Anthropological Materials from the Excavations in the Old town, Vynnytsia]. *Arkeologichni doslidzhennia v Ukraini 2017*. Kyiv. S. 384–387. [in Ukrainian]

Rudycho, T. O. 2014. *Naseleennia serednoho Podniprov'ia I–II tysiacholittia: za materialamy antropologii [Population of Central Dnipro Region in 1st — 2nd Millennium: According to Anthropological Materials]*. Kyiv. [in Ukrainian]

Sekretarov, A. M. 1993. Topohrafiia mista Vynnytsi i yoho zamkiv u XIV–XVIII st. [Topography of Vynnytsia and Its Castles in 14th — 18th Cent.]. *Vynnytsi — 630: M-ly I Vynnytskoi nauk.-teor. konferentsii*. Vynnytsia. [in Ukrainian]

Sekretarov, A. 1999. *Misto nad Buhom. 400 roktiv tomu i po tomu [City on Buh. 400 Years Before and After]*. Vynnytsia. [in Ukrainian]

Secinskij, E. 1901. Arheologicheskaja karta Podol'skoj gubernii [Archaeological Map of Podillia Province]. *Trudy 11-go arheologicheskogo s'ezda v Kieve v 1899 godu*. Moskva. T. I. S. 230–231. [in Russian]

Tihomirov, M. N. 1979. *Russkoe letopisanie [Russian Chronicles]*. Moskva: Nauka. S. 88. [in Russian]

Khavliuk, P. I. 1994. Vynnytsia ta yii okolytsi [Vynnytsia and Its Outskirts]. *M-ly II ist.-kraiezn. konf. «Vynnytsia: mynule i suchasne», prysviach. 50-richchiu vyzvol. m. Vynnytsi vid nim.-fashyst. zaharb*. Vynnytsia. S. 6–9. [in Ukrainian]

Tsarenko, S. O. 2005. Mistobudivna evoliutsiia Vynnytsi za serednovichchia [Evolution of City Building of Vynnytsia in Medieval Period]. *Suchasni problemy doslidzhennia, restavratsii ta zberezhennia kulturnoi spadshchyny: Zb. nauk. prats. Vyp. 2*. S. 307–327. [in Ukrainian]

Carenko, S. 2007. *Gradostroj sloveno-rus'kyj. Ocherki po stroitel'stvu i kul'turologii [City Building of Slavs and Rus. Essays on the Building and Cultural Studies]*. Vinnica. [in Russian]

Tsarenko, S. O. 2007. Rozvytok davnoi Vynnytsi i datuvannia tsentru rozselennia «Hrad Vienichia», «Horod Vienitsa», «Miasto Vienitske» [Development of Ancient Vynnytsia and Dating of Its Centre «Hrad Vienichia», «Horod Vienitsa», «Miasto Vienitske»]. *Vynnychchyna: mynule ta sohodennia. Kraieznavchi doslidzhennia*. (M-ly XXI Vin. nauk. istor.-kraiezn. konferentsii 25–26 zhovtnia 2007 r.). Vynnytsia. S. 97–104. [in Ukrainian]

Tsarenko, S. O. 2016. Misto Vynnytsia: mistobuduvannia ta arkhitektura [Vynnytsia: City Building and Architecture]. *Pam'iatky istorii ta kultury Vynnytskoi oblasti*. Vynnytsia. S. 29–58. [in Ukrainian]

Tsarenko, S. 2016. Pershodzherela z istorii rozvytku rehionalnoi mistobudivnoi systemy ta yii tsentriv i metodolohiia syntezy haluzevykh znan: Vynnytskyi osередok podil'skoho rozselennia kniazhykh chasiv [Primary Sources on the History of Regional Development of Urban Building System and Its Centres and Methodology of Synthesis of Knowledge in this Sphere: Centre of Podolian Colonisation of the Princes Period]. *Mista i mistechka Podillia vid doby Serednovichchia do pochatku XX st*. Materialy naukovoi konferentsii 24–25 veresnia 2015 r. Vynnytsia. S. 28–42. [in Ukrainian]

Brothwell, D. R. 1972. *Digging up Bones*. London.

Buikstra, J. E. & Ubelaker, D. 1994. Standards for Data Collection from Human Skeletal Remains. *Research series*. No. 44. Fayetteville, Arkansas: Arkansas archeological survey research series no 44.

Vallois, H. V. 1937. La durée de la vie chez l'homme fossile. *L'Anthropologie*. № 47. P. 499–532.

Martin, R. *Lehrbuch der Anthropologie. In systematischer Darstellung. Mit besonderer Berücksichtigung der anthropologischen Methoden für Studierende, Ärzte und Forschungsreisende*. Zweite, vermernte Auflage. Bd. 2: Kraniologie, Osteologie. Jena.